

# REPORT

DI SOSTENIBILITÀ 2022

VALORI | TERRA | PERSONE



DAL 1890

# REPORT

DI SOSTENIBILITÀ 2022

VALORI | TERRA | PERSONE



DAL 1890

# lettera agli STAKEHOLDER

Zuegg è una storia di famiglia fatta di persone e di frutteti che si intrecciano, di ricette e sapienza italiane. Per questo, da oltre 130 anni, la nostra è una storia di rispetto: per i valori in cui crediamo, per la terra che lavoriamo, per le persone che rendono unica la nostra azienda.

La sostenibilità per noi è una questione di cuore, oggi più che mai. Questo report vi racconta la nostra evoluzione e il nostro percorso, l'attenzione ai collaboratori, l'impegno nei confronti dell'ambiente e di chi lo abita. Il nostro è un percorso di responsabilità e consapevolezza, perché siamo certi che il nostro successo passi attraverso il rispetto delle persone e della natura.

Sin da piccola mio padre mi ha spiegato che lavorare con la natura insegna ad averne il più grande rispetto. Per questo da sempre ci siamo impegnati a proteggere e migliorare l'ambiente in cui operiamo. Siamo convinti che l'unico modo per realizzare prodotti sostenibili sia prendersi cura della terra attraverso la salvaguardia della biodiversità, delle risorse naturali e riducendo gli sprechi.

Da cinque generazioni coltiviamo e trasformiamo i frutti della terra per offrire alle persone un'alimentazione mediterranea sana, gustosa e genuina. Il cibo è nutrimento per il nostro corpo e per il nostro benessere.

I miei nonni sapevano questo, mio padre lo ha insegnato a me ed ora io porterò avanti questo impegno con orgoglio. Una cosa so di certo: il rispetto non va solo capito, ma va soprattutto vissuto e agito.

Passione per la terra, amore per la vita.



Martina Zuegg,  
CEO

# INDICE

## 6 LA NOSTRA IDENTITÀ

8 I nostri numeri

10 La nostra storia

12 Le nostre sedi

20 I nostri preparati per l'industria

22 La nostra essenza

24 I nostri valori

## 26 IL NOSTRO APPROCCIO

30 Governance della sostenibilità

32 Il nostro percorso di responsabilità

34 Le nostre certificazioni

40 Stakeholder chiave

46 Sustainable development goals SDGs

## 50 LE NOSTRE PERSONE

52 Capitale umano

60 Benessere del consumatore, sicurezza alimentare

## 62 L'AMBIENTE SECONDO NOI

64 Capitale naturale

68 Materiali, ingredienti e packaging

## 80 IL NOSTRO IMPEGNO

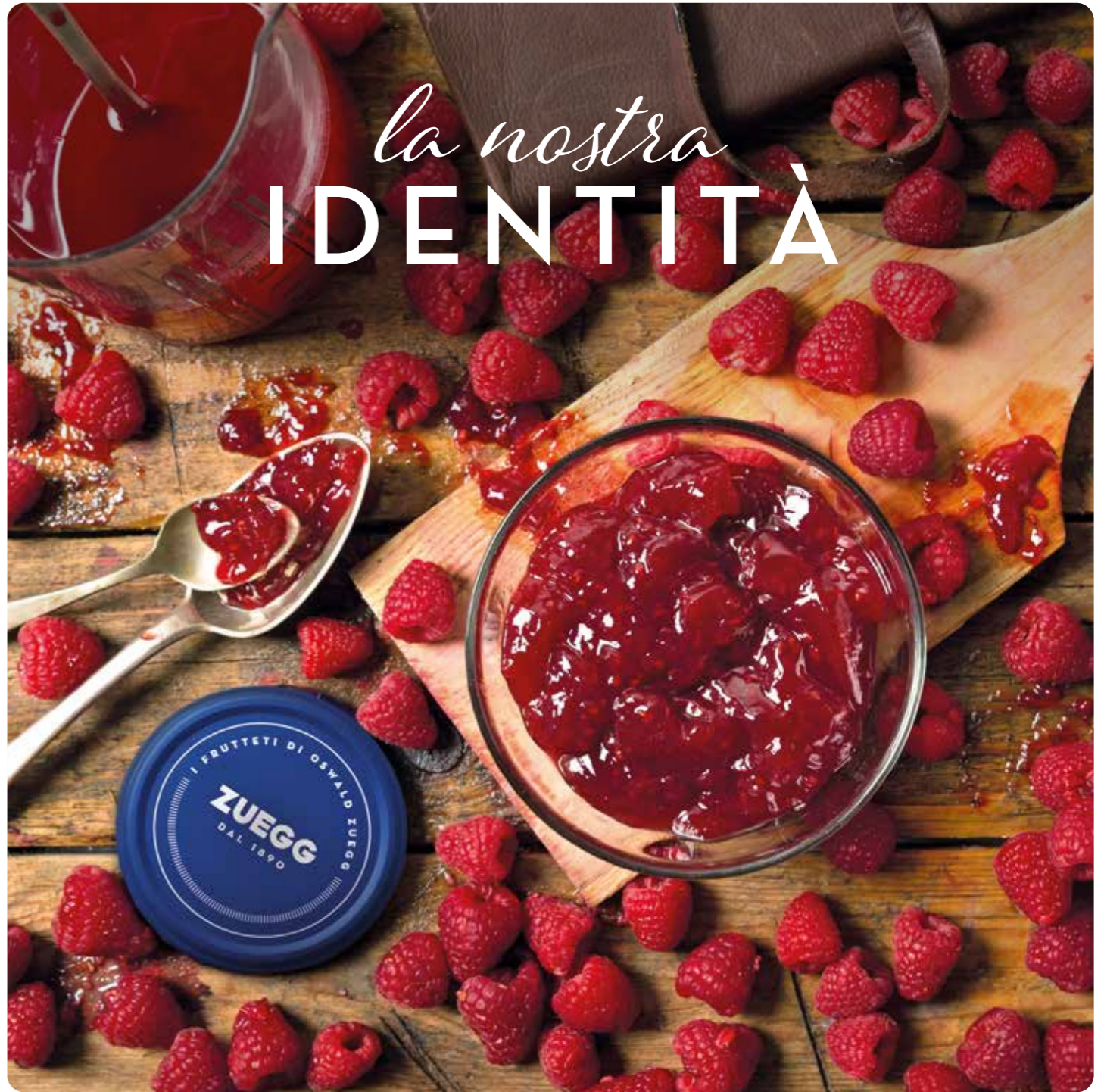
82 Innovazione sostenibile

84 I nostri obiettivi

96 Indice dei contenuti GRI



*la nostra*  
**IDENTITÀ**

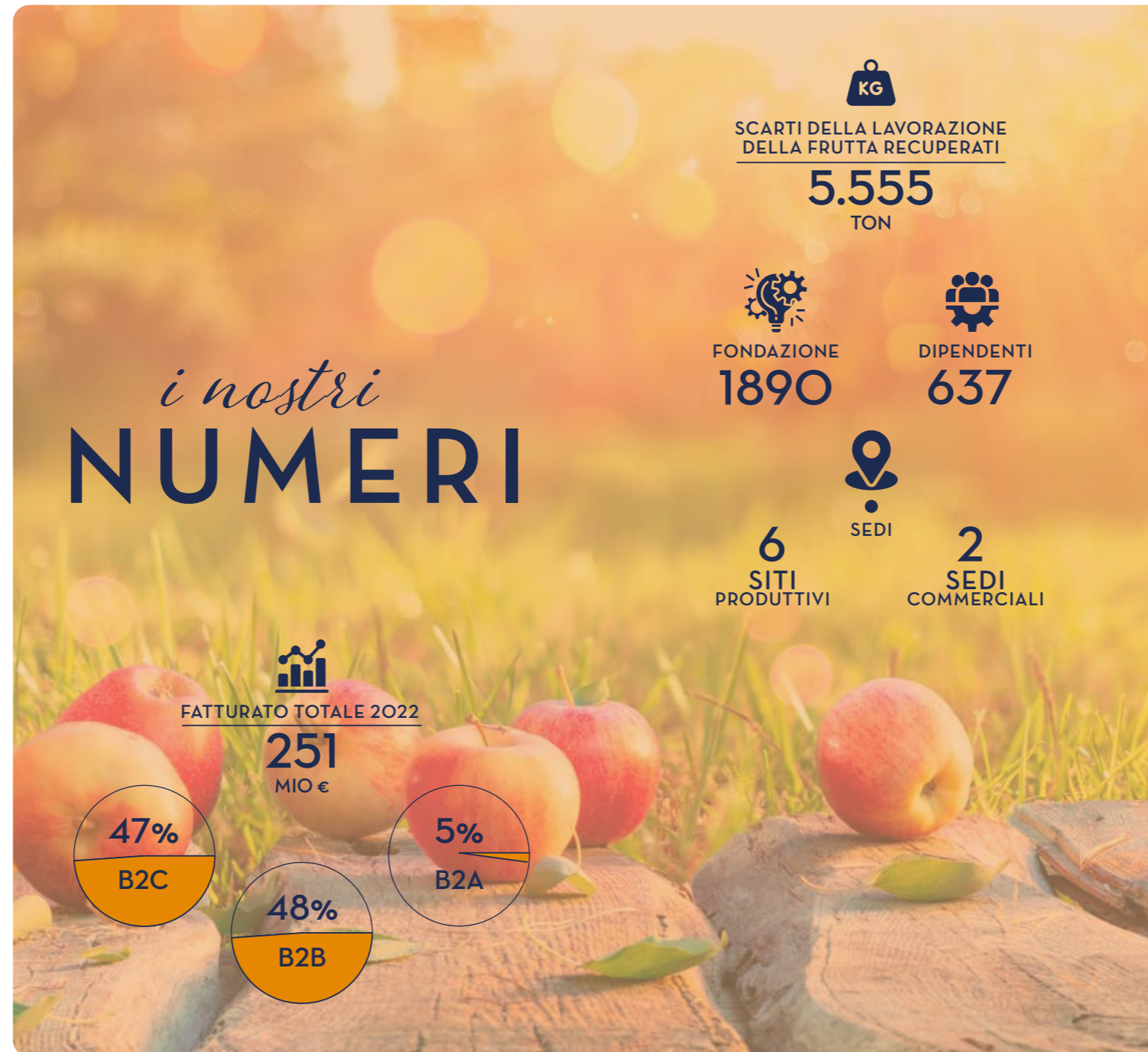




## VISIONE E RISPETTO

Il Gruppo Zuegg si occupa di coltivazione e prima trasformazione delle materie prime, utilizzate per produrre un'ampia gamma di alimenti e preparati a base frutta destinati al mercato consumer (con i marchi Zuegg, Skipper, Original Zörbiger) e all'industria alimentare. Zuegg è la storia di una famiglia italiana prima ancora di essere una storia imprenditoriale di successo.

È il racconto di cinque generazioni che si sono succedute in oltre 130 anni coniugando la passione per la frutta con il rispetto per i valori in cui crediamo, per la terra che lavoriamo, per le persone che rendono unica la nostra azienda.



## LE NOSTRE RADICI

Sono il legame con la terra e con i frutteti a rendere la nostra azienda unica e diversa.

Utilizziamo tecniche agronomiche all'avanguardia che unite ad anni di esperienza e di continuo studio hanno condotto al *Metodo Zuegg*, un approccio olistico alla coltivazione basato sulla fortificazione e protezione delle piante per preservarne la resilienza e rispettare l'integrità della natura.

Selezioniamo le varietà di frutta più resistenti, le coltiviamo nei territori elettivi per clima e suolo (terroir) e rispettiamo i cicli e i ritmi della natura al fine di salvaguardare la ricchezza del suolo, l'equilibrio dell'ecosistema, l'integrità e il giusto grado di maturazione della frutta. I nostri agronomi sono i "guardiani" dei frutteti e della natura.

Questa sapienza e questa dedizione incondizionata ci hanno permesso in oltre un secolo di attività di selezionare materie prime eccellenti offrendo esperienze di gusto superiori.

# la nostra STORIA

MARIA ZUECH  
FIRMA IL PRIMO  
DOCUMENTO  
AZIENDALE

1890

1929

VIENE INAUGURATO  
LO STABILIMENTO  
PRODUTTIVO  
A LANA D'ADIGE  
IN TRENTINO ALTO ADIGE

NASCE  
IL FRUTTINO,  
UN PANETTO  
SOLIDO  
DI CONFETTURA  
DI MELE  
COTOGNE

1954

INIZIA LA PRODUZIONE  
DI SUCCHI NEL NUOVO  
STABILIMENTO DI VERONA

1962

NASCE LA  
DIVISIONE  
B2B PER LA  
PRODUZIONE  
DI SEMILAVORATI

1964

NASCONO LE  
CONFETTURE  
SENZA  
COLORANTI E  
CONSERVANTI  
FRUTTA VIVA

1960

INIZIA LA PRODUZIONE PER  
IL MERCATO NORD EUROPEO  
IN GERMANIA, VICINO A BERLINO

1991

1988

ZUEGG LANCIA  
IL NUOVO  
BRAND SKIPPER

2001

VIENE ACQUISTATO  
LO STABILIMENTO  
DI ZÖRBIG, IN GERMANIA

2002

ZUEGG ACQUISTA  
LO STABILIMENTO  
DI ELNE, IN FRANCIA

1985

INAUGURAZIONE  
DELLO STABILIMENTO  
DI AVELLINO,  
VICINO A NAPOLI

2010

VIENE INAUGURATO  
IL NUOVO STABILIMENTO  
IN RUSSIA

2021

ZUEGG LANCIA IL PRIMO  
SUCCO SENZA RESIDUI  
DI PESTICIDI IN ITALIA

Ernst August Zuech cominciò nel 1860, insieme ai suoi 14 figli, a coltivare frutta per venderla nei mercati vicini al suo podere a Lana d'Adige (Trentino Alto Adige). Da allora la storia prosegue **da più di 130 anni**; racconta della famiglia, il cui nome diventa Zuegg nel 1903, che è partita da una piccola azienda agricola e da un forte amore per la terra.

La passione ha sempre guidato la famiglia Zuegg nelle sue decisioni.

L'attaccamento alla terra e al territorio hanno dato l'opportunità di sviluppare prodotti locali, producendoli in prossimità degli stabilimenti di prima trasformazione, per essere presenti sul territorio sia dei clienti che dei fornitori.



### I NOSTRI MERCATI

Cinque generazioni, 133 anni, una sola visione: portare il Gruppo ad una crescita solida, organica e costante attraverso marchi iconici e prodotti di successo, al servizio delle persone e della loro alimentazione.

#### MARKET FOOTPRINT

Il Gruppo Zuegg opera nei business dell'agricoltura (B2A), lavorazione e trasformazione di frutta e verdura a servizio del consumatore e delle principali industrie alimentari (B2C e B2B). Vendendo in più di 40 paesi al mondo persegue con coerenza e impegno una filosofia volta alla massima qualità del prodotto garantita da numerose certificazioni, tra cui la ISO 9001, l'ISF (International Food Standard) e il BRC (Global Standard Food), disciplinati rispettivamente dalla Federal Association of German Trade Companies e dal British Retail Consortium.

#### B2A BUSINESS TO AGRICULTURE

È la divisione del Gruppo Zuegg dedicata alla coltivazione e prima trasformazione delle materie prime utilizzate poi dalle divisioni Consumer (B2C) e Industria (B2B). Operiamo attraverso 4 pilastri imprescindibili:

- **Coltivazione:** vogliamo che la nostra esperienza sia patrimonio delle imprese agricole, seguendo linee guida precise definite dai nostri agronomi, secondo il *Metodo Zuegg*, per coltivare al meglio ogni tipo di terreno.

- **Raccolta:** la frutta viene raccolta nel miglior momento di maturazione indicato dai nostri agronomi, a garanzia di un elevato standard di qualità.
- **Controllo qualità:** controlliamo, osserviamo e tocchiamo con mano la frutta per garantirne i parametri di qualità durante le principali fasi di trasformazione.
- **Lavorazione:** applichiamo metodologie di lavoro rispettose verso le materie prime, con l'obiettivo di mantenerne il più possibile intatte le caratteristiche organolettiche.

#### B2C BUSINESS TO CONSUMER

È la divisione che si occupa di trasformare le materie prime della più alta qualità, ottenute dalla divisione B2A e da selezionati fornitori, in ricette sapienti per **confetture e succhi** dagli ingredienti naturali. Attraverso i marchi Zuegg, Skipper e Original Zörbiger la divisione B2C arriva alle persone con prodotti d'eccellenza.

#### B2B BUSINESS TO BUSINESS

Si occupa dello sviluppo di **preparati, artigianali** e su misura, a base di frutta e verdure per preparazioni sia **dolci che salate**. Preservando elevati standard di qualità, Zuegg offre il proprio know-how tecnologico nella scelta e trasformazione delle materie prime selezionate, valorizzandone proprietà organolettiche in preparazioni a servizio delle principali industrie alimentari.

## le nostre SEDI





# ZUEGG

Zuegg è il cognome di una famiglia che nel 1890 diventa marchio, a garanzia di impegno e responsabilità in prima persona. Per le ricette delle nostre confetture e dei nostri succhi usiamo la migliore frutta selezionata e ingredienti naturali, lavorati il meno possibile per esaltare ogni frutto e garantire ai nostri consumatori un'esperienza di gusto superiore.





# Skipper

ZUEGG

Nel 1988 nasce la marca Skipper che diffonde per vocazione il piacere intenso della frutta con ingredienti 100% di origine naturale. Skipper rappresenta l'apertura e inclusività senza barriere, attraverso i colori e la frutta migliore del mondo.





# ORIGINAL ZÖRBIGER

SEIT 1873

Original Zörbiger è una marca regionale tedesca con più di 140 anni di tradizione e cultura dell'eccellenza. Prodotti nati dal legame con il territorio, lavorazioni caratteristiche e ingredienti selezionati sono la ricetta di un gusto inconfondibile.





# *i nostri* PREPARATI PER L'INDUSTRIA



## LATTIERO-CASEARIA

Dalla combinazione vincente di frutta, in pezzi o in purea, e yogurt, Zuegg crea soluzioni per le principali industrie lattiero casearie.



## PRODOTTI VEGETALI

Zuegg realizza preparati salati per formaggi freschi, salse e farciture per impasto a partire dalla combinazione sapiente ed innovativa di verdure fresche, cereali, legumi, spezie ed erbe.



## FORNO E PASTICCERIA

Zuegg è specializzata nello sviluppo di preparati di frutta per applicazioni ante e post-forno destinate all'industria dolciaria.



## GELATERIA ARTIGIANALE

Con la marca GranCanale nascono i preparati per gelateria, pronti a soddisfare le esigenze degli artigiani del gelato con prodotti unici e personalizzati.

# la nostra ESSENZA

Visione e Missione del Gruppo Zuegg nascono da una profonda condivisione di valori, dove l'integrità di un'azienda familiare incontra il valore della responsabilità che deve caratterizzare un'impresa moderna e internazionale. Ogni giorno nel nostro lavoro ci impegniamo a portare cultura e sviluppo nei territori di cui siamo parte, **nel pieno rispetto delle persone che lavorano con noi e dell'ambiente nel quale operiamo.**



## VISION

Attraverso i nostri prodotti aiutiamo le persone a privilegiare il consumo di frutta e vegetali per una dieta alimentare sostenibile. Ci impegniamo a rafforzare la nostra posizione nei mercati globali nel ruolo di fornitori di prodotti semilavorati di alta qualità. Puntiamo a costruire una leadership di marca offrendo prodotti genuini pronti da consumare.

## MISSION

Da cinque generazioni coltiviamo e trasformiamo i frutti della terra, con profondo rispetto per il pianeta e per tutti coloro che lo abitano per dare alle persone un'alimentazione mediterranea sana, gustosa e genuina. Il cibo è nutrimento per il nostro corpo e per il nostro benessere. Noi ci occupiamo di noi e della vita intorno a noi.

# *i nostri* VALORI



**FAMIGLIA**  
5 GENERAZIONI  
CHE CONDIVIDONO  
GLI STESSI VALORI



**RESPONSABILITÀ**  
IMPEGNO PER LA  
CULTURA E LO  
SVILUPPO SOSTENIBILE  
DEI TERRITORI



**ECCELLENZA**  
UN CONTINUO  
MIGLIORAMENTO PER  
OFFRIRE PRODOTTI  
ECCELLENTI



**INTEGRITÀ**  
APPROCCIO  
COLLABORATIVO  
E TRASPARENTE PER  
GLI OBIETTIVI E LE AZIONI  
DI OGNI GIORNO



**SEMPLICITÀ**  
PRODOTTI  
“BUONI, BELLI E GENUINI”



**SAPIENZA**  
RICETTE PER ESALTARE  
LE PROPRIETÀ  
DELLA FRUTTA



**ESPERIENZA**  
130 ANNI DI  
COLTIVAZIONE DI OGNI  
VARIETÀ DI FRUTTA

## LA CENTRALITÀ DELLA PERSONA

Zuegg con i suoi prodotti vuole contribuire alla diffusione di un'alimentazione naturale. Le persone per Zuegg sono al centro. Esse hanno il diritto di ricevere tutte le informazioni necessarie a favorire una scelta consapevole e rispettosa. Chi acquista un prodotto, infatti, non è un semplice consumatore, è una persona con un'identità, dei valori, che segue delle consuetudini, con dei bisogni fisici, psicologici, culturali, affettivi.

## CODICE ETICO

Il Gruppo si è dotato di un Codice Etico, un documento rilevante per indirizzare le attività aziendali, che determina un approccio al business non limitato al rispetto delle normative in vigore nei Paesi in cui Zuegg opera, ma orientato proattivamente a regolare le decisioni e il modo di operare dell'Azienda e dei suoi dipendenti nei confronti dei portatori di interesse. Questo documento racchiude quell'insieme di valori e condotte che rappresentano Zuegg, i suoi dipendenti e i suoi collaboratori.

Correttezza, lealtà, integrità e trasparenza dei comportamenti nella conduzione dei rapporti sia internamente che esternamente, questi sono i fondamenti dell'agire di Zuegg. Fondamenti che determinano la consapevolezza che un approccio etico al business determina una creazione di valore, non solo per la Società ma anche per gli stakeholder.

Il Codice Etico richiama le politiche sulla qualità, sull'ambiente e sulla sicurezza, in materia di gestione delle risorse umane e di protezione degli asset aziendali. Il Codice si applica a tutti i dipendenti, fornitori, appaltatori, consulenti, partner e collaboratori esterni al Gruppo. Il Codice integra i principi di sostenibilità e le linee guida relative alla lotta alla corruzione.

Nel Codice Etico viene sancito il rispetto da parte di Zuegg dei principi della Dichiarazione Universale dei Diritti Umani dell'ONU, delle Convenzioni e delle raccomandazioni internazionali del lavoro emanate dall'ILO (International Labour Organization), della Carta della Terra redatta dall'Earth Council e dei 10 principi enunciati dall'UN Global Compact proposto dall'ONU.



*il nostro*  
**APPROCCIO**





## GOVERNANCE

### GESTIONE DEL BUSINESS

Il sistema di corporate governance adottato da Zuegg risulta fondamentale per l'andamento operativo del Gruppo e contribuisce in modo determinante alla creazione di valore sostenibile nel medio-lungo periodo per tutti gli stakeholder.

Zuegg ha adottato il sistema di amministrazione e controllo tradizionale di cui agli artt. 2380-bis e seguenti del Codice Civile nell'ambito del quale al Consiglio di Amministrazione viene affidata la gestione aziendale e al Collegio Sindacale le funzioni di controllo e vigilanza.

Il sistema di governance di Zuegg è teso a garantire un costante confronto tra il management e gli azionisti, che risultano anche essere componenti del board.

Infatti, l'Assemblea degli Azionisti è un organo con funzioni esclusivamente deliberative e il Consiglio di Amministrazione (CdA) riveste un ruolo centrale nella guida e nella gestione della Società e del Gruppo avendo la competenza per ciò che concerne la definizione della strategia, del monitoraggio e l'indirizzo dello sviluppo. Negli anni la struttura organizzativa di Zuegg non ha subito sostanziali mutamenti, in quanto tesa a garantire la continuità aziendale per gli anni a venire. La composizione del Consiglio di Amministrazione di Zuegg, al 31 dicembre 2022, era di 3 membri, incluso il Presidente.

**OSWALD  
ZUEGG**  
PRESIDENTE CONSIGLIO  
AMMINISTRAZIONE

**BRIGITTE  
BAUMGARTNER**  
AMMINISTRATORE  
DELEGATO

**MARTINA  
ZUEGG**  
AMMINISTRATORE  
DELEGATO



Il Collegio Sindacale è composto da tre Sindaci effettivi e da due Sindaci supplenti, nominati dall'Assemblea Ordinaria dei Soci con specifiche modalità.

Il Collegio Sindacale vigila circa l'osservanza della legge e dello statuto sociale, sul rispetto dei principi di corretta amministrazione nello svolgimento delle attività sociali. I Sindaci agiscono con autonomia e indipendenza nei confronti di tutti gli azionisti e controllano il processo di informativa finanziaria, nonché l'adeguatezza della struttura organizzativa, del sistema di controllo interno e del sistema amministrativo-contabile della Società.

Il Gruppo Zuegg ha istituito l'Organismo di Vigilanza (OdV). L'OdV vigila sull'effettività e sull'adeguatezza del modello organizzativo ai sensi del decreto legislativo 231/2001 ("Modello 231") adottato dalla Società e sull'adeguatezza dei meccanismi e dei controlli interni raccogliendo periodicamente informazioni sensibili al fine di identificare comportamenti potenzialmente a rischio.

### VIOLAZIONI

Per l'anno corrente non sono state segnalate o identificate violazioni in merito a corruzione attiva e passiva, comportamento anticompetitivo e discriminazione, né sono stati attuate da parte dell'azienda azioni al fine di punire detti comportamenti.

# governance della SOSTENIBILITÀ

Zuegg sta implementando un sistema di governance che prevede **un'integrazione sempre più profonda delle tematiche della sostenibilità** nei compiti dei diversi organi sociali. In pochi anni la struttura per la gestione della sostenibilità si è evoluta. Il responsabile della sostenibilità ha oggi il compito di identificare, segnalare prontamente ai vertici aziendali e, in collaborazione con le funzioni preposte, gestire i rischi legati alle tematiche di sostenibilità, nonché individuare aree e progetti di miglioramento contribuendo così alla creazione di valore di lungo periodo. Nel percorso verso un futuro più sostenibile a dicembre 2022 il Gruppo Zuegg ha istituzionalizzato il Comitato di Sostenibilità composto da vari collaboratori. Compito del Comitato è di esaminare le strategie aziendali in materia di sostenibilità e proporre azioni mirate per l'implementazione. Il Comitato inoltre istituisce dei gruppi di lavoro sui temi della sostenibilità, raccoglie proposte e verifica le attività e lo stato di avanzamento attraverso dei KPI opportunamente identificati e ha il compito di assistere il Consiglio di Amministrazione con funzioni istruttorie, di natura propositiva e consultiva, nelle valutazioni e decisioni relative al-

le questioni di sostenibilità. Un passo in avanti è stato anche fatto nell'ambito della comunicazione interna. In Zuegg ci sono tante storie di successo che ispirano e dimostrano i nostri valori. Per questo è stata pubblicata la nuova piattaforma interna IN.ZUEGG che racconta progetti di sostenibilità, ma non solo: dal Progetto Qualità alle novità da parte HR, dalla Campagna Vendite allo spot "I frutteti di Oswald Zuegg", dal Report GRI alla formazione.

I principali rischi collegati alla sostenibilità presi in considerazione sono connessi alle emissioni di gas climalteranti e agli impatti della componente energia, gas e logistica. Già dal 2010 in Zuegg è presente un sistema di tracciamento dei dati sociali e ambientali ma nel 2021 si è dato l'avvio ad un processo di miglioramento del sistema in essere che prevede con un'ottica evolutiva pluriennale la creazione di figure con responsabilità, ognuno per la propria area, dei dati e delle informazioni pubblicate nel report di sostenibilità annuale. Nel 2021 Zuegg ha sottoscritto la propria Politica di Sostenibilità definendo le aree di impegno per i prossimi anni.

## GOVERNANCE

Perseguiamo gli intenti di questa politica in tutte le aree di gestione attraverso questi strumenti:



COMITATO  
DI SOSTENIBILITÀ



POLITICA  
DI SOSTENIBILITÀ



CULTURA  
DI SOSTENIBILITÀ

## AMBIENTE

Poniamo particolare attenzione agli aspetti del cambiamento climatico, attraverso azioni di:



PROMOZIONE  
AGRICOLTURA SOSTENIBILE



MISURAZIONE, RIDUZIONE  
E COMPENSAZIONE CO<sub>2</sub>



RIDUZIONE RIFIUTI ALIMENTARI



RIDUZIONE CONSUMI IDRICI



EFFICIENTAMENTO  
PACKAGING, LOGISTICA  
ED APPROVVIGIONAMENTO

## PERSONE

Da sempre siamo attenti al benessere dei dipendenti e della comunità per la creazione di valore condiviso attraverso azioni di:



WELFARE  
AZIENDALE



SALUTE E SICUREZZA  
ALIMENTARE



# il nostro percorso di RESPONSABILITÀ



# le nostre CERTIFICAZIONI

Le nostre certificazioni di sistema e quelle che forniscono informazioni ai nostri clienti B2B, danno segnali di qualità e di garanzia sul fatto che l'azienda abbia implementato pratiche che procedono nel segno di un incremento della consapevolezza di alcuni temi collegati alla sostenibilità sia sotto un profilo gestionale che per gli specifici business di Zuegg. La volontà di certificare le nostre prassi ci ha portato ad aderire a schemi di certificazione per il sustainable sourcing, la sicurezza alimentare e ad adottare sistemi di gestione per la qualità, l'ambiente e l'energia. Il tema della valutazione delle pratiche adottate in materia di standard di lavoro, salute e sicurezza, diritti umani, integrità aziendale, gestione ambientale, consente di confermare Zuegg quale fornitore responsabile e che contribuisce a creare un impatto sociale positivo riducendo l'impatto ambientale. Inoltre, sono in atto in Zuegg delle iniziative di partnership con importanti realtà per creare dei percorsi di miglioramento continuo, per una crescita aziendale sostenibile che aiuti le comunità e l'ambiente a prosperare. Zuegg è consapevole che l'accesso ad alimenti sicuri e nutrienti è un requisito essenziale per i consumatori di tutto il mondo. In quest'ottica,

sono stati effettuati investimenti significativi per evitare i rischi associati all'esposizione dei consumatori ad alimenti contaminati o non sicuri. Oggi Zuegg può vantare elevati standard di sicurezza e qualità, nonché un sistema di criteri operativi che garantiscono il corretto adempimento di tutti gli obblighi previsti dalle norme vigenti per la tutela del consumatore. Inoltre, in quest'ottica, Zuegg si è dotata di certificazioni indispensabili per tutte le aziende che vogliono allargare il proprio mercato e vendere i prodotti a marchio nella GDO, quali: sistemi di gestione della sicurezza igienica, per controllare i pericoli relativi alla sicurezza alimentare dei prodotti immessi sul mercato; sistemi di gestione ambientale, per limitare gli impatti sulle componenti ambientali e sistemi di gestione dell'energia, finalizzati ad incentivare un uso efficiente dei differenti vettori energetici. I nostri due stabilimenti di Elne (Francia) e Avellino sono iscritti alla piattaforma EcoVadis per la valutazione del rating di sostenibilità. EcoVadis aiuta a gestire il rischio ESG e la conformità, raggiungere gli obiettivi di sostenibilità aziendale e guidare l'impatto su larga scala promuovendo il miglioramento delle performance di sostenibilità.



## SICUREZZA ALIMENTARE

8 CERTIFICAZIONI DETENUTE DAL GRUPPO ZUEGG

- 
- BRC
- 
- FSCC 22000
- 
- IFS



## RESPONSIBLE SOURCING

2 CERTIFICAZIONI DETENUTE DAL GRUPPO ZUEGG

- 
- SMETA SEDEX
- 
- URSA UNILEVER
- 
- ECOVADIS



## SISTEMI DI GESTIONE

11 CERTIFICAZIONI DETENUTE DAL GRUPPO ZUEGG

- 
- ISO 9001
- 
- ISO 14001
- 
- ISO 50001

# scenario e MEGATREND

A livello globale, i Paesi del mondo si trovano di fronte a una sfida di portata significativa per raggiungere gli obiettivi al 2050 riguardanti la sicurezza alimentare, la promozione di regimi alimentari sani, la riduzione delle emissioni di gas serra, la preservazione della biodiversità, la conservazione delle foreste e l'utilizzo sostenibile delle riserve di acqua dolce.

Il paradigma del "business as usual" non è più un'opzione accettabile, come evidenziato dai numerosi incendi boschivi, lo sbiancamento dei coralli, le ondate di calore e la costante e preoccupante perdita di biodiversità. In particolare, i tassi di deforestazione nelle regioni amazzoniche stanno aumentando in modo significativo. Il rapporto speciale IPCC sul cambiamento climatico e il suolo conferma l'uso insostenibile del suolo e l'incremento della vulnerabilità dei sistemi alimentari alle catastrofi ambientali, con conseguenti impatti sociali.

Affrontare queste sfide richiederà un'imponente trasformazione dei nostri modelli di produzione e consumo, nonché un cambiamento fondamentale nel modo in cui interagiamo con l'ambiente. Come sottolineato nello "Special Report On Climate Change And Land" di IPCC

anche la produzione di frutta e verdura, una componente chiave di una dieta sana, è vulnerabile ai cambiamenti climatici. Con l'aumentare delle temperature è prevedibile un calo dei raccolti, specialmente nelle regioni tropicali e semitropicali. Lo stress da calore riduce l'allegagione con conseguenti perdite di resa, compromissione della qualità del prodotto e aumento della perdita e dello spreco di cibo. Tuttavia, alcuni tipi di frutta e verdura necessitano di un periodo di accumulo di freddo per produrre un raccolto valido e gli inverni più caldi possono costituire un rischio.

Sono necessarie politiche e azioni concrete per promuovere la sostenibilità, la rigenerazione dei sistemi naturali e l'adozione di pratiche agricole e alimentari responsabili. Solo attraverso un impegno globale e coordinato sarà possibile affrontare in modo efficace le sfide attuali e proteggere il nostro futuro e quello delle generazioni future. L'Unione Europea ha avviato il Green Deal europeo, che comprende una Strategia dal Produttore al Consumatore volta a garantire una produzione agricola sostenibile. Questa strategia coinvolge la riforma della Politica Agricola Comune (PAC), la conservazione e il ripristino del-



la biodiversità nell'ambito della Biodiversity Strategy e la promozione di diete sostenibili e salutari. Il tutto viene supportato dalla legislazione sul clima, che stabilisce l'obiettivo di neutralità climatica entro il 2050 nel diritto dell'UE e nelle legislazioni nazionali.

Le terre da cui dipendono le imprese agroalimentari si stanno degradando. Più della metà del PIL mondiale è "altamente o moderatamente dipendente dalla natura e dai suoi servizi" (WEF, 2020), con almeno 1,2 miliardi di posti di lavoro che dipendono direttamente dal mantenimento di un ambiente stabile e sano (ILO, 2018). L'economia globale è quindi a rischio a causa delle perdite collegate all'ambiente e alla natura. Tutte le prove scientifiche indicano cambiamenti significativi nel contesto ambientale in cui operano le imprese. A livello aziendale, le catene di approvvigionamento sono a rischio a causa del degrado del suolo e dei cambiamenti climatici. Vi è una erosione del capitale naturale a un ritmo senza precedenti.

In questo ambito i fenomeni e le evoluzioni che Zuegg ritiene rilevanti e generatori di impatti potenziali ma anche opportunità sono principalmente:

## RIPRISTINO DEL PAESAGGIO PER SOSTENERE LE FILIERE AGROALIMENTARI

L'economia globale risulta essere a rischio a causa del degrado della natura, del degrado dei suoli e del cambiamento climatico. Vi è un crescente riconoscimento delle conseguenze economiche del degrado ambientale. Quella dell'agricoltura, del cibo e delle bevande, sono tra i tre maggiori settori che dipendono direttamente dalla natura. Vi sono rischi significativi per le filiere agricole, dovuti ad una riduzione della produttività, alla perdita di resa dei raccolti che pongono rischi legati a potenziali interruzioni del sistema alimentare a livello globale.

Il ripristino del paesaggio è identificato come un mezzo per mitigare i rischi di degrado del suolo e migliorare la resilienza della catena di approvvigionamento. Infatti, la degradazione del capitale naturale può essere mitigata attraverso le così dette Nature based Solutions (Nbs) ad esempio favorendo l'impollinazione, recuperando la qualità del suolo, migliorando la qualità dell'acqua, favorendo soluzioni naturali per il sequestro del carbonio.



### AGRICOLTURA RIGENERATIVA

Il riconoscimento dei sistemi nidificati e interconnessi ha importanti implicazioni per il mondo naturale, in quanto sottolinea l'interconnessione e l'interdipendenza degli elementi viventi e non viventi. Comprendendo l'interrelazione di questi sistemi, gli individui e le società possono apprezzare meglio l'impatto dell'attività umana sulla biodiversità, sulla salute degli ecosistemi e sulle risorse naturali. Il concetto di capitale naturale spinge verso pratiche di uso del suolo più sostenibili e maggiori sforzi per proteggere le specie e gli habitat minacciati. Preservare la salute e la diversità degli ecosistemi naturali ora diventa un parametro per l'innovazione. La capacità di adattarsi alle mutevoli condizioni ambientali sarà fondamentale per la sopravvivenza e la persistenza delle specie e per il mantenimento delle funzioni e dei servizi forniti dagli ecosistemi. Il passaggio ad un'agricoltura rigenerativa, la lotta allo spreco di cibo e la promozione di diete sane vengono identificate come aree di sviluppo che hanno il potenziale di generare un valore stimato di 4,5 trilioni di dollari all'anno entro il 2030.

### INSETTI IMPOLLINATORI

Tre quarti delle colture richiedono un processo di impollinazione eppure molte specie di insetti impollinatori sono a rischio estinzione. Si stima che da tre a cinque percento della produzione di frutta, verdura e noci venga persa a livello globale a causa di un'impollinazione inadeguata. Ciò causa malattie legate a diete non salutari e mette a rischio dal 5 al 8 percento della produzione agricola per un valore annuale compreso tra 235 e 577 miliardi di dollari.

### CAMBIAMENTI NELLE ABITUDINI DEI CONSUMATORI

La pandemia dovuta al Covid-19 ha innescato in molti paesi un cambiamento della domanda dei consumatori che si sono orientati verso prodotti disponibili a livello nazionale/locale.

### EFFICIENZA DEI PROCESSI PRODUTTIVI

La grande spinta all'efficienza nell'uso delle risorse, del lavoro e nell'allocazione del capitale (spesso legata agli sforzi delle grandi aziende per massimizzare i profitti) ha promosso un'ampia diffusione di una produzione omogeneizzata, con conseguente declino dell'agrobiodiversità a livello di specie e diversità genetica che comporta una crescente vulnerabilità agli shock.

### CAMBIAMENTI TECNOLOGICI

Lo sviluppo e l'uso di tecnologie emergenti applicate ai sistemi alimentari e alla gestione del suolo influenzerà la competitività di paesi e di aziende, i costi di produzione e distribuzione e, in ultima analisi, la domanda dei loro prodotti e servizi. Le macroaree su cui con molta probabilità si verificheranno profondi mutamenti nel segno della

sostenibilità e che Zuegg sta già affrontando con la predisposizione di strategie e progetti o su cui sta programmando di intervenire saranno:

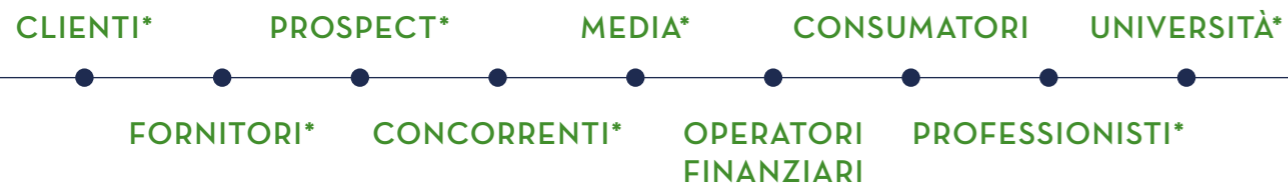
- La conservazione della biodiversità e degli ecosistemi.
- Una riduzione delle emissioni GHG da AFOLU<sup>1</sup> compatibile con l'ambizione dell'Accordo di Parigi.
- La sicurezza alimentare (Food security) e un aumento sostanzioso, a livello globale, della produzione e del consumo di healthy food.
- La riduzione del consumo di acqua potabile (Freshwater use) allineato ai *Planetary Boundary*.
- La diminuzione del rilascio di azoto e fosforo (Nitrogen and Phosphorus release).
- La gestione dei rifiuti e lo spreco alimentare<sup>2</sup>.

<sup>1</sup> Agriculture, Forestry and Other Land Use

<sup>2</sup> Secondo il Programma delle Nazioni Unite per l'ambiente, circa un terzo del cibo che produciamo viene buttato via ogni anno, pari a circa 1,3 miliardi di tonnellate

# stakeholder CHIAVE

## ESTERNI



## INTERNI



*\*Alcune categorie sono state aggregate, la tabella finale dettaglia le singole categorie.*

## SOGGETTI DI RIFERIMENTO

Abbiamo sempre dato molta importanza a tutti i soggetti che contribuiscono allo svolgimento delle attività di Zuegg, operando in modo inclusivo con **tutti gli stakeholder** che partecipano alla vita dell'impresa.

Progettiamo momenti specifici di relazione e dialogo per raccogliere le loro istanze e aspettative; riteniamo il loro contributo essenziale per il buon esito del percorso di sostenibilità.

Nel 2021 Zuegg ha identificato le categorie dei portatori di interesse.

La mappatura e il coinvolgimento degli stakeholder in Zuegg è stato finalizzato alla realizzazione dell'analisi di materialità, il coinvolgimento delle parti interessate è avvenuto su una serie di temi importanti per la creazione del valore di Zuegg e dei suoi stakeholder.



## MATERIALITÀ

### TEMI RILEVANTI PER IL BUSINESS

Lo sviluppo dell'analisi di materialità dell'anno 2021 è stato preceduto da una attività di stakeholder engagement funzionale a dare la possibilità agli stakeholder di poter esprimere un giudizio in merito a quelle che, secondo il loro punto di vista, sono le leve più importanti dove Zuegg, attraverso il suo operato, crea valore e/o impatto.

Per *creazione di valore* si intendono le attività/azioni che sono importanti per la crescita e lo sviluppo dell'impresa in termini economico finanziari, in termini di risorse, di relazioni, di mercati, di valori, di benessere, di sviluppo dei talenti e che sono, in definitiva, incorporati nell'agire di Zuegg.

Con il termine *impatto*, invece, si identifica una qualsiasi alterazione, da un punto di vista qualitativo e/o quantitativo, di una variabile che può determinare un miglioramento, impatto positivo, o un peggioramento, impatto negativo. Il panel di stakeholder ingaggiati è stato scelto al fine di poter ottenere un campione rappresentativo delle seguenti categorie.



È stato identificato un set di temi chiave afferenti alle aree economica, ambientale, sociale che sono stati valutati in termini di significatività.

Gli stakeholder, infatti, sono stati chiamati ad esprimere, tramite un questionario anonimo, una valutazione quali-quantitativa di dove, secondo la loro visione, l'operato di Zuegg crea impatto e/o valore.

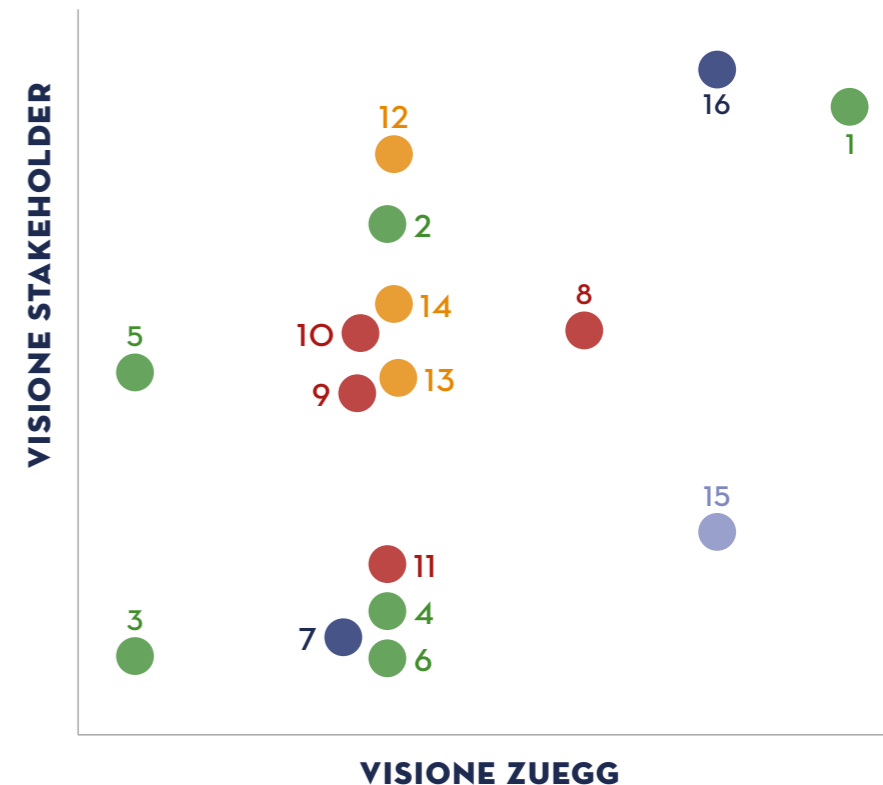
L'analisi congiunta dei pareri espressi dalle singole categorie di stakeholder, opportunamente pesate, è stata messa a confronto con le risultanze emerse dal coinvolgimento del panel di soggetti che rappresentano la visione di Zuegg dando origine alla matrice di materialità che segue.

## MATRICE DI MATERIALITÀ

● AMBIENTE ● CONDOTTA & ETICA ● LUOGO DI LAVORO ● PRODOTTI ● STAKEHOLDER

### LE TEMATICHE MATERIALI EMERSE SONO:

1. Agricoltura sostenibile
2. Emissioni GHG: produzione
3. Food waste
4. Biodiversità
5. Packaging
6. Risorsa idrica
7. Supply chain di prossimità
8. Cyber security
9. Data privacy
10. Etica del business
11. Corporate governance
12. Attrazione e trattenimento talenti
13. Salute & Sicurezza
14. Azienda familiare
15. Materie prime selezionate
16. Relazioni con i clienti





## VALORE ECONOMICO GENERATO E DISTRIBUITO

Gli elementi che evidenziano il valore generato e distribuito vengono elaborati sulla base del conto economico consolidato del periodo di riferimento, con l'obiettivo di dare evidenza del valore economico direttamente generato da Zuegg e la sua distribuzione nei confronti degli stakeholder interni ed esterni.

Al centro della creazione di valore permane la persona che insieme a tutti gli stakeholder e all'alta qualità delle materie prime, selezionate con grande scrupolo, costituiscono la migliore leva del nostro successo. Secondariamente è da evidenziare la costante volontà del Gruppo di posizionarsi sul mercato attraverso una sempre maggior attenzione alla qualità e allo sviluppo dei prodotti offerti al consumatore finale. Inoltre, continua l'attività di partnership diretta con i produttori agricoli, consentendo in tal modo di accorciare ulteriormente la filiera della lavorazione della frutta e assicurando al consumatore finale la massima trasparenza e genuinità del prodotto.

Qui di seguito riportiamo una serie di analisi e commenti sull'andamento economico del Gruppo nel corso del 2022 che fa riferimento al Conto Economico



**79%**  
FORNITORI



**11,6%**  
DIPENDENTI



**0,4%**  
PUBBLICA  
AMMINISTRAZIONE



riclassificato. Nel corso dell'esercizio 2022 si specifica che il valore economico generato di 259,7 Mio EUR è aumentato del 10% rispetto al valore dell'anno precedente. Tale variazione è principalmente dovuta all'incremento dei prezzi di cessione effettuato dalla società nella seconda metà dell'anno, per arginare l'impennata dei prezzi d'acquisto delle materie prime e delle utilities. I consumi legati alle materie prime e sussidiarie hanno fatto registrare un incremento pari al 17,95% rispetto all'esercizio 2021.

Le spese generali evidenziano un aumento rispetto al precedente esercizio del 21,82% dovuto soprattutto all'incremento dell'utilities. Il costo del personale è stato pari al 11,63% del valore della produzione.

I dati sopra riportati, hanno condizionato il risultato dell'esercizio 2022 rispetto al 2021 e grazie all'attivazione di azioni correttive interne si è riusciti a limitare gli effetti negativi sulla redditività 2022.

*\* I valori esposti si riferiscono a Zuegg S.p.A. Tale prospetto deriva da una riclassificazione dello schema di conto economico del documento depositato relativo al bilancio consolidato di Zuegg S.p.A. al 31 dicembre 2022. Nel valore economico diretto generato rientrano: vendite da prodotti e servizi al netto di resi, sconti e abbuoni; ricavi finanziari da interessi su prestiti, dividendi da azionisti, royalties e ricavi diretti da proprietà (affitti); ricavi da vendita di beni tangibili o intangibili.*

## 2. IL NOSTRO APPROCCIO



Siamo consapevoli che la nostra strategia e i nostri prodotti hanno un impatto sugli obiettivi definiti dagli SDGs, per questo vi è l'impegno di tutta l'organizza-

zione per contribuire in modo positivo al raggiungimento degli obiettivi di sviluppo sostenibile.

 <b>AGRICOLTURA SOSTENIBILE</b>	 <b>SUPPLY CHAIN DI PROSSIMITÀ</b>	 <b>FOOD WASTE</b>	 <b>RISORSA IDRICA</b>
 <b>2</b> SCONFIGGERE LA FAME	 <b>12</b> CONSUMO E PRODUZIONE RESPONSABILI	 <b>12</b> CONSUMO E PRODUZIONE RESPONSABILI	 <b>12</b> CONSUMO E PRODUZIONE RESPONSABILI
 <b>6</b> ACQUA PULITA E SERVIZI IGIENICO-SANITARI	 <b>DATA PRIVACY</b>	 <b>ETICA DEL BUSINESS</b>	 <b>EMISSIONI GHG: PRODUZIONE</b>
 <b>16</b> PACE, GIUSTIZIA E ISTITUZIONI SOLIDE	 <b>16</b> PACE, GIUSTIZIA E ISTITUZIONI SOLIDE	 <b>13</b> LOTTA CONTRO IL CAMBIAMENTO CLIMATICO	 <b>15</b> VITA SULLA TERRA
 <b>CYBER SECURITY</b>	 <b>CORPORATE GOVERNANCE</b>	 <b>ATTRAZIONE E TRATTENIMENTO TALENTI</b>	
 <b>9</b> IMPRESE, INNOVAZIONE E INFRASTRUTTURE	 <b>9</b> IMPRESE, INNOVAZIONE E INFRASTRUTTURE	 <b>4</b> ISTRUZIONE DI QUALITÀ	

## 2. IL NOSTRO APPROCCIO



Zuegg si sta impegnando a rileggere la propria attività in termini di contribuzione al raggiungimento degli SDGs. Il **GRUPPO**, infatti, è un contributore attivo sulle aree relative sia al benessere umano che al benessere del **PIANETA**.



Zuegg investe nello sviluppo di prodotti sempre **PIÙ BILANCIATI E PIÙ SANI**, riducendo il consumo di zucchero e lanciando nuove linee di prodotti senza zuccheri aggiunti. Anche in riguardo al packaging l'approccio diventa sempre più sostenibile.

Zuegg fornisce **INFORMAZIONI NUTRIZIONALI CHIARE**, trasparenti ed accurate sui prodotti al fine di contribuire alla diffusione di una alimentazione più consapevole che dia priorità a diete e prodotti salutari, nutrienti e sostenibili, con un'attenzione particolare per quanto riguarda i **BAMBINI** e altri gruppi di **SOGGETTI VULNERABILI**.



Zuegg è impegnata a rispettare e non violare i **DIRITTI UMANI** e i **DIRITTI DEI LAVORATORI** e a perseguire pratiche di gestione del business rispettose dell'ambiente. L'impegno quotidiano è finalizzato a mitigare gli impatti dei processi interni sull'aria e sul clima, attraverso la misurazione e la riduzione delle emissioni di gas a effetto serra. In tutta la catena del valore è promosso un **USO SOSTENIBILE DELLE RISORSE IDRICHE**, sia nelle attività di campo che nelle fasi di produzione, inoltre, tutta l'attività è finalizzata a ridurre i rifiuti alimentari legati alla produzione e al consumo dei prodotti.



La consapevolezza che l'impegno su queste aree si debba allargare al di fuori dei confini aziendali, ha portato all'attivazione di collaborazioni volte ad incentivare le **MIGLIORI PRATICHE AGRICOLE** e al miglioramento della value chain.



Zuegg aiuta gli agricoltori con cui lavora ad essere più resilienti e produrre **MATERIE PRIME DI QUALITÀ**, prendendo in considerazione azioni di adattamento ai cambiamenti climatici volte a mitigare il rischio. Inoltre, ai piccoli agricoltori si garantisce un prezzo equo di acquisto delle materie prime, adottando anche un'attenzione particolare alla **COMUNITÀ LOCALE** di appartenenza.



La **MAGGIORE CONSAPEVOLEZZA SUGLI SDGs**, maturata nel corso dell'ultimo biennio, ha permesso al management di Zuegg di associarli ai temi emersi come materiali.



*le nostre*  
**PERSONE**



# capitale UMANO

## I NOSTRI DIPENDENTI

La cultura aziendale del Gruppo si basa sui concetti di fiducia, integrità e trasparenza. In Zuegg vengono incentivati un atteggiamento di reciproca collaborazione e lo spirito di squadra, il rispetto delle singole personalità evitando pregiudizi, intimidazioni, condizionamenti o disagi. Nel nostro Gruppo vengono offerte a tutti i dipendenti pari opportunità, senza alcuna discriminazione di religione, etnia, credo politico o altro. L'approccio nei confronti del personale è strutturato nell'ottica del rispetto e della valorizzazione non solo degli aspetti professionali ma anche degli aspetti umani e sociali. Il concetto cardine è che ogni singola persona rappresenti un tassello fondamentale della "famiglia Zuegg" e contribuisca con il proprio operato al nostro progetto comune: **"lo scopo dell'azienda è lo scopo comune di tutti"**. In Zuegg i lavoratori hanno, infatti, la possibilità di fornire indicazioni di miglioramento e segnalazioni in via anonima grazie alla presenza delle cassette dei suggerimenti.

Il vero capitale di Zuegg, quindi, non è una linea produttiva o un reparto, ma tutte le **637 persone** che vi lavorano.

Vogliamo garantire un miglioramento continuo delle competenze e il trattenimento dei nostri talenti. Per favorire questo approccio in Zuegg è stato strutturato un processo di gestione delle risorse umane in cui entrano in modo sistematico le attività relative alla fase di recruiting, di talent management e alla elaborazione del piano di carriera.

La gestione delle carriere e il trattenimento dei talenti sono due azioni che vengono valorizzate all'interno delle aziende del Gruppo attraverso lo sviluppo di percorsi formativi "ad hoc". Ogni stabilimento, infatti, predispone un programma annuale di formazione con budget dedicati. Per l'anno 2022, il programma è stato finalizzato ad acquisire competenze prioritariamente in merito a formazione tecnica e su tematiche di salute e sicurezza (85% del totale ore).



Nel 2022, in collaborazione con Cim & Form (Confindustria Verona), abbiamo organizzato un corso di formazione sulla sostenibilità finanziato dall'UE e dalla Regione Veneto tramite il Fondo per lo Sviluppo e la Coesione 2014/2020.

I temi trattati riguardavano le emissioni e l'impatto ambientale, la supply chain sostenibile, il green mar-

keting, l'agricoltura sostenibile e la responsabilità sociale d'impresa. Il corso è stato una buona occasione per affrontare più intensamente il tema della sostenibilità, assumere una nuova prospettiva su diversi ambiti. Il nuovo know-how sarà ora utilizzato per l'implementazione di vari progetti di sostenibilità.



### 3. LE NOSTRE PERSONE

Abbiamo strutturato il nostro sistema di valutazione del personale finalizzato a incrementare la condivisione e l'engagement dei dipendenti e del management. Nel 2022 oltre i due terzi della popolazione aziendale, pari al 77%, ha ricevuto una valutazione formale del proprio operato.

All'interno del Gruppo viene garantita la libertà di associazione dei lavoratori, grazie allo sviluppo di rapporti con i rappresentanti dei lavoratori e i sindacati improntati alla collaborazione. Nel rispetto delle norme vigenti nei paesi in cui siamo presenti, viene riconosciuto il diritto alla contrattazione collettiva al 71% della popolazione aziendale.

Nel periodo della pandemia la Direzione ha distribuito un premio a tutte le persone che per mansione erano impossibilitate a fare lo smart working garantendo a Zuegg la continuità lavorativa.

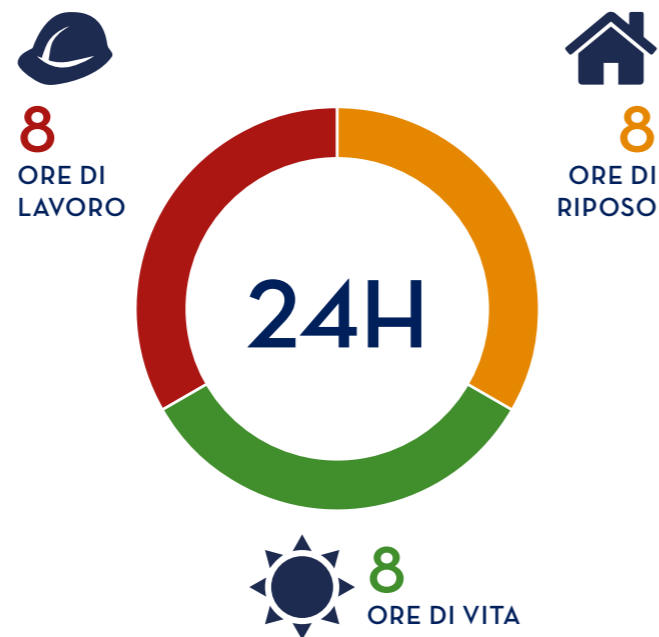
#### PASSIONE PER LA TERRA-AMORE PER LA VITA

La possibilità di coniugare la passione che i collaboratori Zuegg mettono nella propria professione e una vita privata soddisfacente è essenziale per accrescere la motivazione individuale, lo spirito di squadra e il senso di appartenenza all'Azienda migliorando nel contempo la qualità della vita dell'individuo.

La nostra cultura premia il concetto di **work life balance** e fra i nostri principi vi è quello trasmesso dal nostro Presidente dei tre 8. 8 ore di lavoro, 8 ore di vita, 8 ore

di riposo, con la finalità di porre in essere azioni e attività che vanno nel segno di una gestione del tempo di lavoro orientata al benessere e alla salute del corpo e della mente. Il "Work-Life Balance" rappresenta il documento che sancisce tutte le politiche adottate dal Gruppo per armonizzare il rapporto vita-lavoro dei dipendenti e dei collaboratori Zuegg.

#### WORK LIFE BALANCE



Il dipartimento HR, per comprendere quali siano i parametri veramente importanti per le persone, si basa su una **continua analisi dei bisogni** ed un confronto con i dipendenti in modo che l'individuazione dei temi sia partecipata e monitorata, in un'ottica di WIN-WIN a medio e lungo termine.

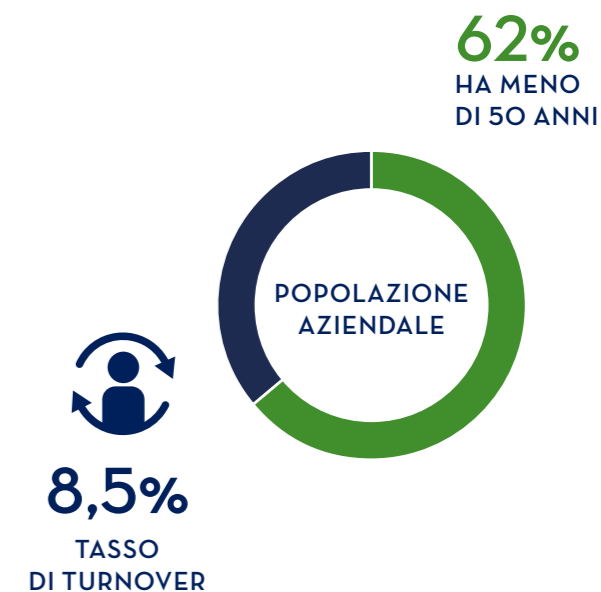
In conformità alle normative locali sono stati approntati vari strumenti per una migliore gestione del tempo di lavoro e del tempo dedicato alla vita privata:

1. assenza per maternità, anche in caso di adozione o affidamento;
2. assenza per malattia bimbo;
3. riposo per allattamento;
4. congedi parentali;
5. congedo per matrimonio. È abitudine delle HR provvedere ad un dono per la coppia;
6. flessibilità dell'orario di lavoro (ove compatibile con la mansione);
7. convenzioni e accordi che l'Azienda stipula con soggetti terzi.

Vi sono programmi specifici di wellbeing che ci aiutano a monitorare la percezione che i collaboratori hanno in merito al lavoro svolto e al loro grado di soddisfazione.

#### I NUMERI NON MENTONO

Zuegg è un'azienda giovane, il 62% della popolazione aziendale ha meno di 50 anni. Complessivamente nell'ultimo anno sono state assunte 72 persone, con un tasso di assunzione pari al 11% del totale, mentre hanno terminato il rapporto con noi, per sopraggiunti limiti di età o per intraprendere nuove avventure 54 persone, con un **tasso di turnover del 8,5%**.



### 3. LE NOSTRE PERSONE

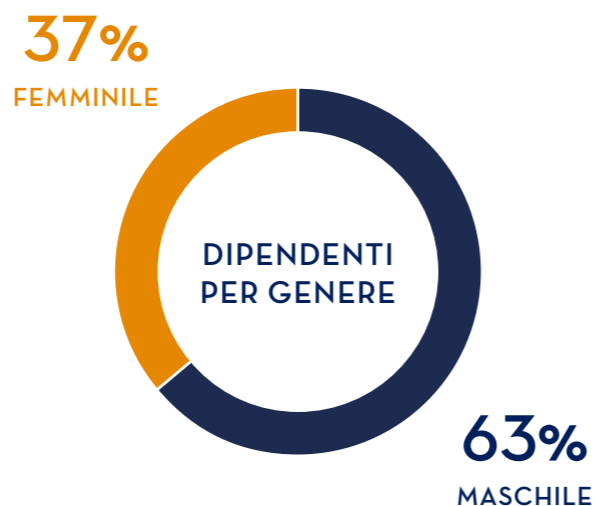
Siamo un'azienda legata all'agricoltura, ai cicli della natura e alla stagionalità della frutta. Il rapporto sviluppato da Zuegg con i lavoratori stagionali, che in alcuni periodi dell'anno sono impiegati negli stabilimenti produttivi del Gruppo, è caratterizzato da un forte senso di appartenenza ed è testimoniato dal fatto che, al passare degli anni, le persone che si presentano per ricoprire quelle mansioni sono quasi sempre le stesse. Lo stabilimento di Avellino, proprio per le attività di raccolta e lavorazione della frutta fresca che vengono effettuate, è quello dove si registra maggiormente l'impiego nel corso dell'anno di personale dipendente con contratti a tempo determinato. La somma del numero dei lavoratori stagionali assunti ad Avellino nel corso degli ultimi 12 mesi è pari a più del doppio del personale strutturato con contratti a tempo determinato (95 persone rispetto a 40).

Zuegg è un'azienda che ragiona a scala globale, ed è consapevole di essere un attore importante per la creazione di una cultura di **rispetto della diversità**. Questa cultura aziendale si manifesta internamente con una serie di prassi e procedure che fanno parte dell'agire dell'azienda e del suo personale, ma anche esternamente attraverso messaggi con finalità educative nei confronti dei consumatori finali.

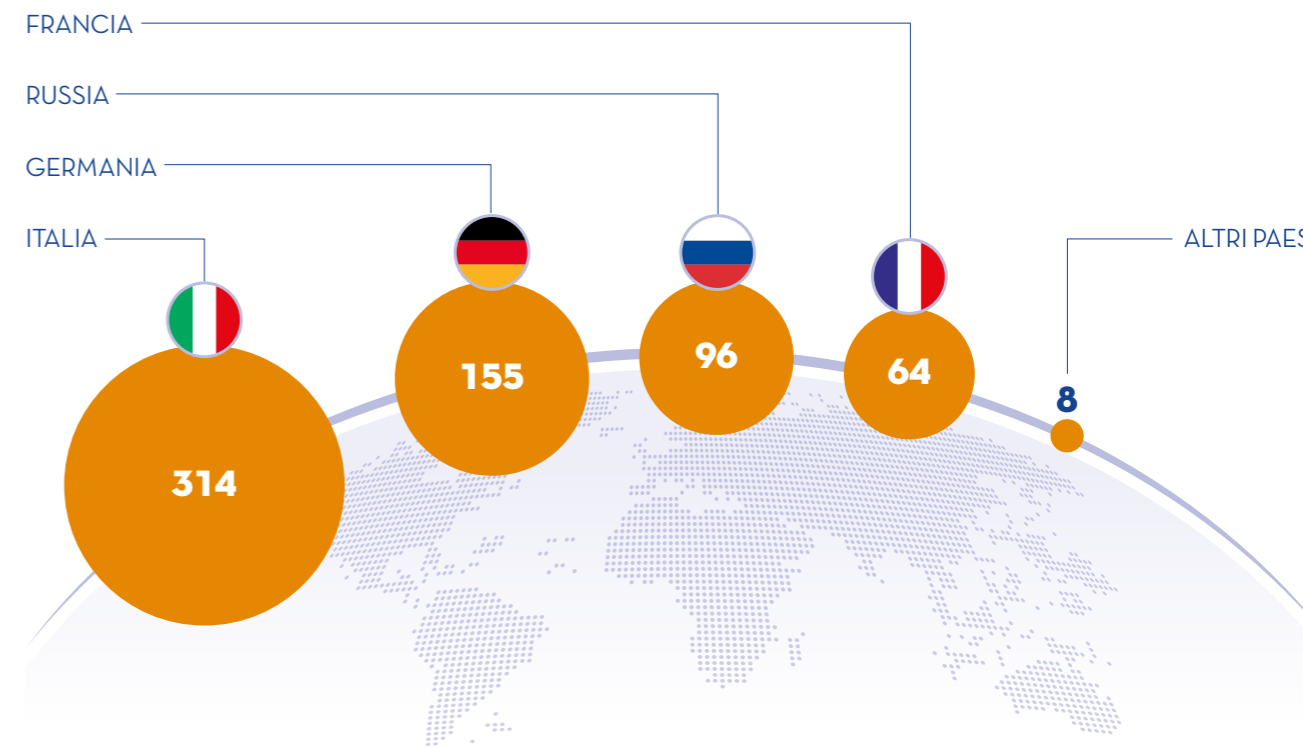
Il nostro Gruppo considera della massima importanza la crescita e la qualità dell'occupazione femminile per questo ci impegniamo ad adottare un insieme di azioni

a favore della **parità tra donne e uomini** sul posto di lavoro, a salvaguardare le opportunità di carriera delle dipendenti donne e la qualità del lavoro femminile, a favorire interventi idonei a facilitare il reinserimento delle lavoratrici dopo l'assenza per maternità e a salvaguardarne la professionalità.

Siamo un gruppo internazionale e nel nostro DNA le diverse culture sono valorizzate, non solo per le caratteristiche intrinseche legate al business, ma perché viene considerata una leva strategica.



### DIPENDENTI PER PAESE



La cultura della salute e della sicurezza è uno dei nostri pilastri per tutelare le persone che lavorano in Zuegg sia sul luogo di lavoro che al di fuori. In Zuegg vi è un sistema strutturato di gestione di questa area che prevede il riporto giornaliero al responsabi-

le aziendale, da parte dei capi turno, delle osservazioni portate alla loro attenzione da ogni singolo lavoratore. **Il dialogo è continuo** come continue sono le azioni di mitigazione del rischio e di miglioramento<sup>3</sup>.

<sup>3</sup> Si rimanda al GRI Content index per un maggior dettaglio



## COMUNITÀ

Siamo un'azienda presente nella vita sociale della nostra comunità, nel periodo della pandemia abbiamo dato il nostro supporto sia in termini di donazioni a favore dell'acquisto di dispositivi medicali che di distribuzione gratuita dei nostri prodotti.

Distribuiamo con ciclicità i nostri prodotti gratuitamente ad associazioni senza scopo di lucro nell'ottica di ridurre lo **spreco alimentare** e supportare **attività di volontariato** presso reparti ospedalieri (Ospedale Moscati di Avellino), campus scolastici (Croce Rossa Italiana e Ministero della Pubblica Istruzione, associazioni di donatori di Sangue (Frates).

Zuegg sostiene le comunità locali attraverso il sostegno e la diffusione di pratiche per una alimentazione sana e legate ad attività sportive come maratone o gruppi sportivi locali. In particolare a Elne, in Francia viene supportata la locale squadra di rugby.

Grazie al dialogo continuo tra Risorse Umane, atenei universitari e organismi di formazione nel corso del 2022 sono stati attivati 4 programmi di stage, strumento fondamentale con una duplice valenza: da un lato permettere ai giovani di percepire la complessità del mondo lavorativo, e dall'altro dare la possibilità a Zuegg di crearsi un bacino di possibili collaboratori. Viviamo in un mondo in cui i dati dei clienti sono raccolti al massimo grado di dettaglio e in alcuni casi an-

che venduti a terzi. Riteniamo che un approccio sostenibile al tema sia necessario. Abbiamo quindi scelto di rendere i diritti alla privacy dei dati una priorità ed un tema collegato alla sostenibilità.

Adottiamo un approccio **Privacy by Design** effettuando una valutazione del rischio in tutto ciò che facciamo. Grazie a questo approccio adempiamo agli obblighi globali di conformità alla protezione dei dati e gestiamo in modo corretto i dati dei nostri consumatori, clienti, dipendenti e fornitori.

Zuegg ha identificato la quantità minima di dati di cui necessita per la gestione delle attività, ottenendo il consenso dai propri clienti per mantenerli nei propri archivi e decidendo di scartare le informazioni superflue.

Inoltre, abbiamo definito regolamenti e processi interni per assicurare la massima tutela dei dati dei clienti e dei dipendenti ed al contempo essere allineati alle esigenze normative specifiche introdotte dal Regolamento 2016/679 General Data Protection Regulation (GDPR). Dal 2019 Zuegg S.p.A. ha formalizzando ruoli, responsabilità e processi ed avviato una campagna di aggiornamento dati dei clienti, che si è conclusa nel 2020, al fine di garantire la correttezza e la trasparenza dei dati personali dei propri clienti registrati nei propri sistemi.







*benessere del consumatore*  
**SICUREZZA  
ALIMENTARE**

Zuegg promuove l'adozione di un modello alimentare **sano e sostenibile**, per questo sono fondamentali le qualità nutrizionali e la conoscenza degli impatti ambientali dei nostri prodotti. Adottiamo questo approccio su tutta la nostra *value chain*, dalla ricerca e dalle decisioni sullo sviluppo dei prodotti, all'approvvigionamento delle nostre materie prime, alla lavorazione e formulazione e alle strategie di marketing.

Il nostro portafoglio di prodotti rispecchia questo approccio. Esso risulta composto da alimenti sani, lavorati con la cura e lo sforzo per garantire che siano in linea con le esigenze nutrizionali, riducendo al minimo l'uso di altri elementi se non la frutta. Ne è prova l'assenza di pesticidi e di conservanti nella linea *Zero Residui*. Nel corso degli ultimi anni abbiamo adottato una strategia di progressiva riduzione degli zuccheri aggiunti. Tutto il nostro impegno per aumentare la salute ed il benessere dei consumatori parte dal campo, condivisione con i nostri agricoltori della cultura di un'agricoltura sostenibile. Siamo consapevoli che il futuro dei sistemi alimentari globali dipende dalla permanenza nel

tempo delle risorse naturali che supportano l'agricoltura e la produzione alimentare. Siamo attenti alla salute del suolo, che determina "la capacità del suolo di sostenere la produttività, la diversità e i servizi ambientali"<sup>4</sup>, compresa l'agricoltura e la produzione alimentare sia oggi che per le generazioni future. Per questo adottiamo un approccio che prevede solo ¼ dei trattamenti normalmente previsti in pieno campo e che riduce notevolmente, grazie a strumenti di precisione, la dispersione nell'ambiente di sostanze chimiche e nutrienti, favorendo la biodiversità.

In Zuegg è fondamentale **prevenire ed eliminare i rischi** per la sicurezza alimentare nelle nostre aziende e nella nostra catena del valore per garantire cibo sicuro per i consumatori e prevenire danni agli ecosistemi. In Zuegg stabiliamo metodi di produzione in conformità con le migliori pratiche in materia di igiene e sicurezza alimentare e promuoviamo fortemente il costante sviluppo delle competenze e della consapevolezza dei nostri lavoratori su buone pratiche di gestione di questa area.

<sup>4</sup> United Nations, "Universal Declaration of Human Rights" (United Nations, December 10, 1948)



# L'AMBIENTE

*secondo noi*



# capitale NATURALE

## AGRICOLTURA SOSTENIBILE

LASCIAMO LAVORARE LA NATURA.  
NOI IN ZUEGG FACCIAMO IL MINIMO, LA NATURA LAVORA PER NOI.  
TRATTIAMO LE PIANTE NEI FRUTTETI COME VOI TRATTATE LE PIANTE NEL VOSTRO ORTO.



### ELABORIAMO

pratiche agricole responsabili con le quali rispettiamo il ritmo e l'armonia della natura



### GARANTIAMO

lo spazio adeguato per ogni pianta e preserviamo le oasi naturali per la flora e fauna presenti affinché la natura si possa rigenerare



### PROMUOVIAMO

la coltivazione delle varietà autoctone e resilienti, che ci consentono di minimizzare i nostri interventi



### APPLICHIAMO

tecniche agronomiche atte a ridurre gli interventi chimici e preferiamo il diserbo meccanico all'utilizzo di erbicidi



### UTILIZZIAMO

gli agrofarmaci solo se strettamente necessari e selezioniamo solo quelli a salvaguardia delle api e altri insetti utili all'ecosistema



### TRATTIAMO

le risorse naturali da buon padre di famiglia, evitando gli sprechi d'acqua e l'erosione del suolo nei nostri campi

## COME LAVORIAMO

L'ufficio agronomico ha rappresentato per Zuegg il primo passo nella direzione di una maggiore sinergia tra attività industriale e settore primario. Mettere **l'agricoltura e l'agricoltore al centro** dell'attività di produzione e fornitura è stata un'intuizione del management dello stabilimento di Luogosano (AV) ed è poi stata presa a modello per lo sviluppo delle varie realtà produttive Europee. L'attenzione per la sostenibilità parte quindi dal campo, dalla produzione della materia prima per arrivare al prodotto finale.

## CONTROLLO DELLA PRODUZIONE AGRICOLA

Il Dipartimento Agronomico di Zuegg si occupa del controllo della coltivazione e della fornitura della frutta. Con l'ausilio di documentazione e supporto tecnologico, monitora e controlla ogni fase produttiva della frutta che acquista.

È stato redatto internamente un *Disciplinare di Produzione Agricola* secondo il Metodo Zuegg che traccia le linee guida e identifica i criteri di produzione richiesti dall'azienda, specificando gli **standard tecnico qualitativi** che ogni produttore deve mantenere.

Oltre ad esso, i fornitori sono supportati da *Linee Guida e Procedure di Qualità* sempre aggiornate e in continua evoluzione che permettono al fornitore di rimanere allineato al percorso migliorativo di Zuegg.

La parte documentale è supportata da un confronto continuo che i fornitori hanno con gli agronomi. Ogni anno vengono calendarizzate visite di campo con monitoraggio dello stato dell'arte e stabilizzazione delle attività future. Questi incontri sono anche momenti di confronto, di dialogo con il produttore e formazione su nuove tecniche, tendenze e tecnologie.

Zuegg, attraverso la collaborazione con i suoi agronomi, ha redatto il *Disciplinare Zuegg per l'Agricoltura Sostenibile senza Residui di Pesticidi*. Il documento orienta ad una produzione rispettosa che diviene consapevole dell'impatto che ha sugli habitat locali ed è sicura per le persone che vi abitano, per le persone che vi lavorano e per il consumatore.

Nel 2015 prende vita il *Progetto Agricoltura* che definisce come Zuegg opera in campo agricolo. Il termine indica l'importanza dell'approccio culturale all'agricoltura e definisce il progetto di **supporto agli agricoltori** (i produttori) nel percorso di sviluppo delle loro competenze personali.

Il progetto consiste nell'identificare i passaggi fondanti del Metodo Zuegg.

Tutto parte dall'esperienza!





### I NOSTRI FORNITORI

La qualità dei nostri prodotti deriva dall'impegno che i nostri fornitori rivolgono all'ambiente e al territorio in cui operano.

Per questo, noi collaboriamo con **persone e comunità locali rurali**, che intendono trasferire alle future generazioni un terreno lavorabile e fertile. Ci impegniamo a formare giovani motivati ad intraprendere con successo l'attività agricola continuando il mestiere dei loro genitori, creando opportunità di lavoro gratificanti che consentano alle comunità rurali di rimanere socialmente e culturalmente legate al territorio contribuendo ad evitare lo spopolamento delle zone rurali.

Perché solo un terreno non abbandonato rimane un terreno agricolo per il futuro!

Riconosciamo il lavoro dei nostri agricoltori assicurando loro un equo compenso e concordiamo con loro contratti pluriennali che consentono una programmazione di medio periodo delle attività.



**21 MLN**  
DI CHILI DI FRUTTA  
FRESCA TRASFORMATI  
DA ZUEGG NEL 2022

PROVENIENTI DA



**110**  
AZIENDE AGRICOLE

I nostri tecnici Zuegg sono al loro fianco per dare consigli e trovare le soluzioni migliori.

Ci assicuriamo della corretta applicazione del nostro **codice etico** lungo tutta la filiera; Zuegg si impegna a soddisfare le aspirazioni socio-economiche e culturali degli agricoltori, garantendo prezzi di acquisto equi che rispecchiano il valore della materia prima e valorizzano il lavoro fatto fin dal campo.

Il rapporto con i nostri fornitori è gestito e controllato dall'ufficio agronomico e l'ufficio acquisti, che collaborano anche nella ricerca di nuovi fornitori e nella gestione di quelli esistenti.

I nostri agronomi nel 2022 hanno supportato all'incirca 110 aziende agricole conferitrici di materia prima, di queste circa 50 sono state seguite direttamente dai nostri agronomi nella gestione e nelle scelte in campo.

Inoltre, circa 20 fornitori tra Cooperative, Organizzazioni di Produttori e 40 operatori commerciali hanno collaborato a stretto contatto con il nostro Gruppo, allineando le proprie pratiche produttive agli standard qualitativi e gestionali di Zuegg.

Puntiamo ad una supply chain sempre più attenta alla sostenibilità. In Zuegg stiamo mappando attentamente le certificazioni possedute dai nostri fornitori. Oggi la sostenibilità nella scelta di un fornitore ancora non trova rappresentazione nei criteri formali dell'ufficio acquisti ma rappresenta un'informazione che acquisisce un'importanza sempre maggiore.



# materiali INGREDIENTI E PACKAGING

OLTRE IL 70% DELLE MATERIE PRIME UTILIZZATE DAL GRUPPO SONO COSTITUITE DA FRUTTA. NEL 2022 ABBIAMO TRASFORMATO 21 MILIONI DI CHILI DI FRUTTA FRESCA TRA PESCHE, CILIEGIE, SUSINE, ALBICOCCHIE, MELE, PERE, AGRUMI, PICCOLI FRUTTI, FRUTTI TROPICALI E VEGETALI.



## DRUPACEE

ALBICOCCA  
PESCA  
PRUGNA  
CILIEGIA  
AMARENA



## POMACEE

MELA  
PERA  
MELA COTOGNA



## ACTINIDIACEE

KIWI



## AGRUMI

ARANCIA  
LIMONE



## FRUTTA PICCOLA

FRAGOLA  
MIRTILLO



## ALTRA FRUTTA

FICO  
CASTAGNA  
MELOGRANO



## VERDURA

ZUCCHINA  
POMODORO  
ZUCCA/CAROTA  
PATATA DOLCE  
CARCIOFI/CECI  
MELANZANA  
PEPERONE/  
PORRI/ BROCCOLI

## AREE DI PROVENIENZA

La nostra frutta **italiana** proviene da:

- Piemonte
- Veneto
- Trentino Alto Adige
- Emilia Romagna
- Lazio
- Abruzzo
- Molise
- Campania
- Calabria
- Basilicata
- Puglia
- Sicilia



Le nostre forniture di frutta provengono inoltre da Polonia, Serbia, Ucraina, Bulgaria per quanto riguarda i confini **europei**, mentre a livello **mondiale** ci riforniamo dai principali paesi come Costa Rica, Brasile, Thailandia, Cina.

## 4. L'AMBIENTE SECONDO NOI

I nostri prodotti sono a base di frutta, dolcificanti e poco altro; queste materie sono per loro natura di origine rinnovabile (99,5% del totale) e vergini.

Un discorso a parte deve essere fatto per quanto concerne i materiali accessori e gli imballaggi. Per quanto riguarda questi ultimi, costituiti da vetro, poliaccoppiato, plastica, metallo, carta e cartone per il 14% provengono da materiali di origine rinnovabile, mentre circa un terzo (28%) degli imballaggi è di origine riciclata.

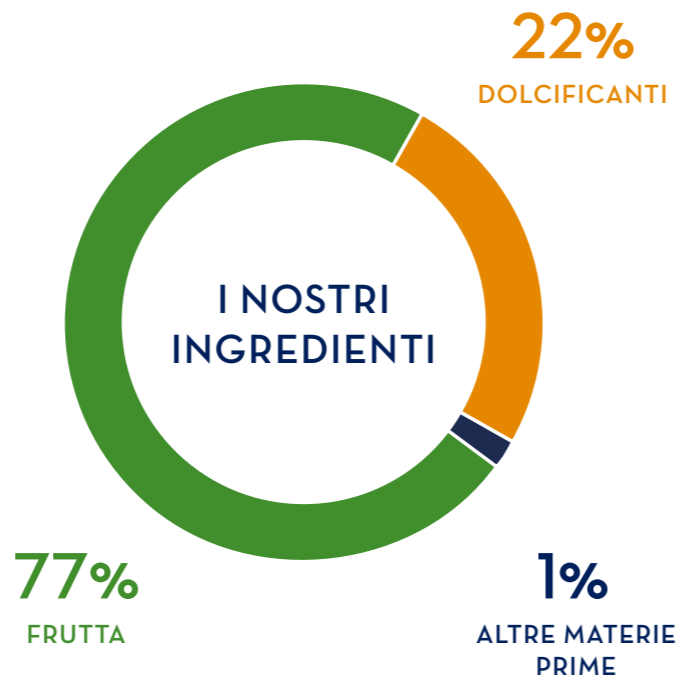
Dal 2020 per tutti i nostri pack è stato scelto il prodotto più sostenibile del nostro fornitore TetraPak e le informazioni sul corretto smaltimento del packaging vengono comunicate sul nostro pack da 1 litro.

### *Il tappo che non si stacca*

In Zuegg il progetto è partito nel 2022 con l'obiettivo di essere un esempio virtuoso e dare il nostro contributo alla tutela dell'ambiente.

L'obiettivo è quello di contribuire alla riduzione dei rifiuti (limitando i rifiuti in plastica) ed evitare dispersione degli stessi nell'ambiente.

I nuovi tappi rimangono attaccati alla confezione per mezzo di una piccola cerniera. I tappi sono attaccati alla confezione per evitare di essere dispersi nell'ambiente.



I cartoni per bevande usati, compresi i tappi, vengono trasformati in altri prodotti come tegole, vasi per piante, tovaglioli di carta e molto altro.

Siamo alla **costante ricerca** della soluzione più sostenibile per il nostro packaging e in funzione di ciò dal 2021 l'imballaggio in PET utilizzato per i nostri succhi per il 50% è di origine riciclata.

## BIODIVERSITÀ

Zuegg basa il suo modello produttivo sulla **protezione e conservazione delle risorse naturali**, promuovendo e salvaguardando la biodiversità delle aree in cui opera, preservando le risorse naturali utili alle comunità che orbitano intorno al Gruppo e riducendo gli sprechi dal campo fino alla trasformazione per prevenire e scongiurare i cambiamenti climatici.

### COME AGIAMO

#### *Agricoltura biologica*

Zuegg promuove, dove possibile, la produzione Biologica di frutta e verdura, credendo fortemente in una produzione agricola che ristabilisce le condizioni di equilibrio naturale, ripristinando la fertilità del terreno e ricreando l'habitat ideale per la flora e la fauna utile. Generalmente dove viene praticata una coltivazione biologica abbiamo una biodiversità superiore del 30%.

#### *Agricoltura integrata*

Per assicurare una produzione sostenibile per l'ambiente e per l'agricoltore, Zuegg propone la riduzione di prodotti chimici di sintesi, integrandoli con mezzi biologici e colturali e garantendo un raccolto sicuro e di qualità.

#### *Inerbimento*

Zuegg crede fortemente che tutto parta dal suolo, ed è per questo che promuove le tecniche di inerbimento. Una materia prima di qualità può arrivare solo da un suolo di qualità, ricco di sostanza organica, drenato, areato e vivo.

#### *Presenza di alberi e altre specie nei margini*

L'equilibrio e la qualità dei nostri prodotti è l'espressione dell'equilibrio e della qualità dei frutteti. Ci impegniamo a migliorare l'intero sistema agricolo, mantenendolo diversificato, ricco e vivo.

#### *Conservazioni di specie autoctone*

Crediamo che il patrimonio genetico sia una vera e propria risorsa per le generazioni future per questo chiediamo e supportiamo gli agricoltori nel mantenere in campo tutte le specie, anche quelle non da frutto, che hanno un valore storico, culturale e genomico per l'areale.

#### *Costruzioni in pietra/muretti a secco*

L'utilizzo di muretti in pietra o costruzioni a secco nei campi dei nostri produttori ha un grande valore di conservazione della biodiversità. Queste strutture rappresentano un'importante infrastruttura ecologica utile alla sopravvivenza, riproduzione e spostamento delle specie di fauna e flora locale.





**599kWp**  
**IMPIANTI FOTOVOLTAICI**  
**INSTALLATI**



## ENERGIA ED EMISSIONI

I processi di produzione agroalimentare e di lavorazione della frutta sono piuttosto energivori e per tale ragione la gestione interna della componente energetica e delle relative emissioni di gas clima alteranti degli stabilimenti è sempre più al centro della nostra strategia di sostenibilità. Alcuni stabilimenti hanno consumi stagionali altri consumi più costanti durante tutto l'anno. La prima trasformazione della frutta comporta consumi energetici dedicati al lavaggio, cernita, pelatura, taglio e produzione di polpe o concentrati.

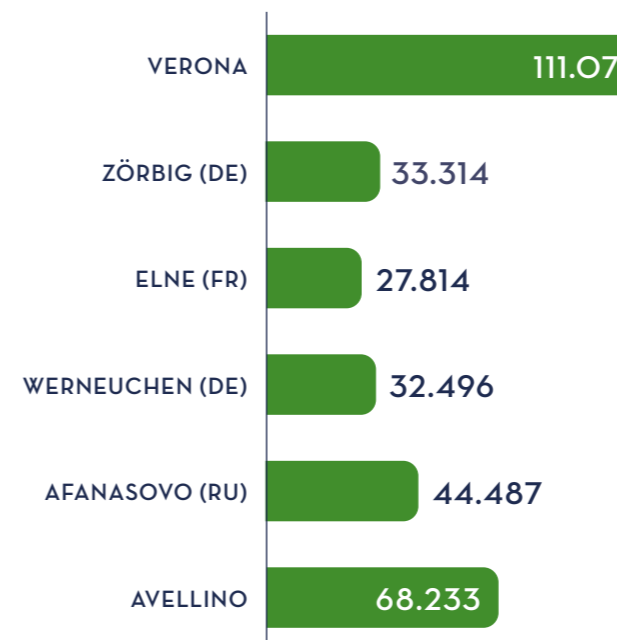
Gran parte dei consumi avviene per il mantenimento delle materie prime e dei prodotti finiti a temperatura controllata.

Le opportunità di **risparmio e di efficientamento energetico** sono opportunamente e costantemente monitorate e hanno portato negli anni alla realizzazione dei seguenti interventi:

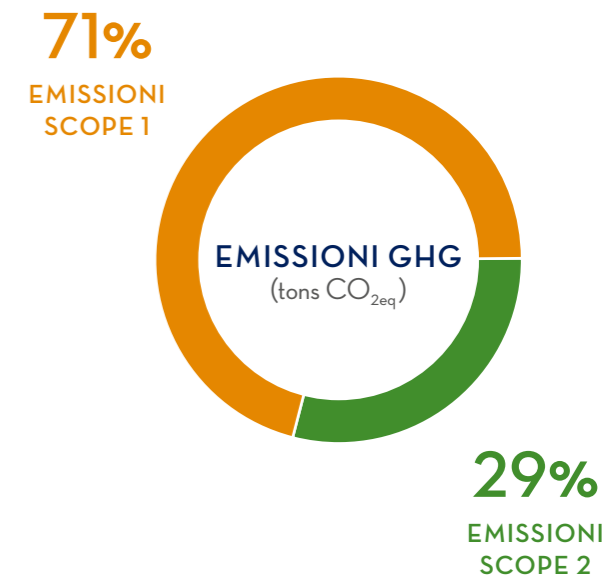
- illuminazione a led (stabilimenti di Verona, Elne e Avellino);
- installazione di impianti di cogenerazione (Verona);
- efficientamento pompe di distribuzione acqua e consumi idrici (Verona, Elne);
- efficientamento sistemi di trattamento delle acque reflue (Avellino).

Nel corso del 2021 sono stati attivati ben due impianti fotovoltaici presso gli stabilimenti produttivi di Luogosano (AV) e Elne, in Francia, con una potenza tota-

## ENERGIA (GJ) CONSUMATA DALLE AZIENDE DEL GRUPPO

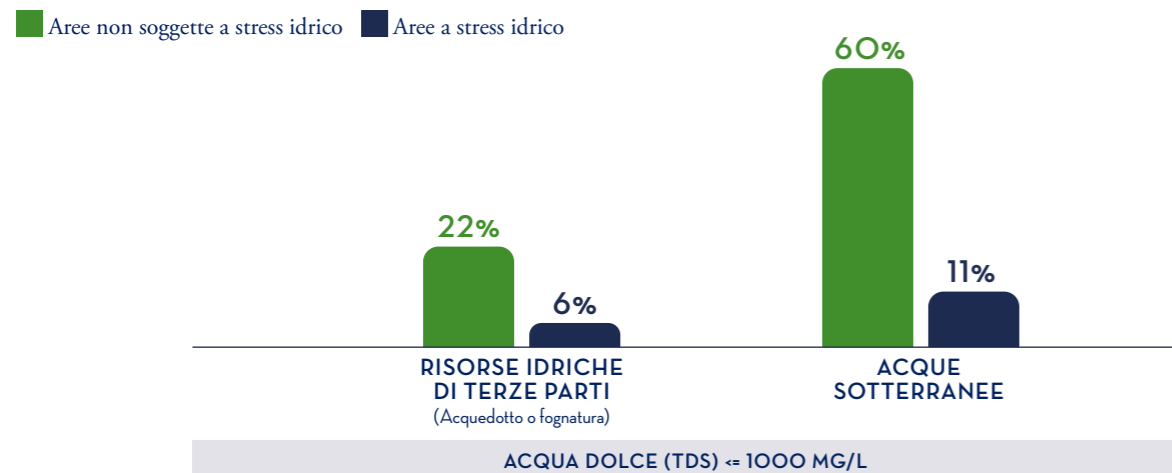


le installata rispettivamente di 371kWp e 228kWp. Tali impianti hanno garantito nel 2021 la produzione di **energia "pulita"** per circa il 6% dei consumi energetici complessivi degli stabilimenti del Gruppo pari a 324.260 GJ. Le emissioni di gas climalteranti, GHG, sono strettamente legate ai consumi dei differenti vettori energetici da parte delle aziende del Gruppo; in



particolare le emissioni identificate di Scope 1 comprendono tutte le emissioni dirette delle aziende del gruppo, associate a energia termica, mentre le emissioni Scope 2 si riferiscono all'energia elettrica acquistata. Complessivamente le emissioni di gas effetto serra delle aziende del Gruppo risultano per l'anno 2022 di poco inferiori alle 25.000 tonnellate di CO<sub>2eq</sub>.

### PRELIEVI IDRICI PER FONTE, TIPOLOGIE ED EVENTUALE STRESS IDRICO



### PRELIEVI E SCARICHI IDRICI

La risorsa idrica costituisce uno dei fattori più significativi di impatto ambientale e per tale motivo presso gli stabilimenti sono stati predisposti dei sistemi di **recupero e ricircolo** interni al fine di ottimizzarne i consumi.

L'approvvigionamento dell'acqua è garantito prioritariamente da emungimento di acque sotterranee, 71% del totale, grazie alla presenza in tutti gli stabilimenti produttivi del Gruppo di pozzi di proprietà e per il rimanente dal prelievo di acque superficiali, che vengono adeguatamente trattate in impianti che consentono di ottene-

re acque con diversi livelli di purificazione fino alla loro completa potabilizzazione, e da acquedotto.

Il 15% dei prelievi idrici avviene in aree identificate a medio alto e alto rischio di stress idrico<sup>5</sup>; ricadono in queste zone gli stabilimenti di Elne in Francia e Zörbig e Werneuchen in Germania. Al fine di limitare la pressione esercitata sulla risorsa acqua questi stabilimenti hanno definito dei target di consumo di acqua per chilo di prodotto. Non si segnala la definizione di un obiettivo univoco a livello di Gruppo e tale scelta è giustificata dal fatto che negli stabilimenti vengono svolte differenti tipologie di lavorazioni funzionali a sviluppare prodotti diversi.

<sup>5</sup> Lo stress idrico misura il rapporto tra i prelievi totali di acqua e le risorse rinnovabili disponibili di acque superficiali e sotterranee. I prelievi d'acqua comprendono usi domestici, industriali, irrigui e zootecnici per consumo e non consumo. Fonte WATER RISK ATLAS - WRI

### SCARICHI IDRICI PER FONTE, TIPOLOGIE ED EVENTUALE STRESS IDRICO



La sede produttiva di Verona contribuisce da sola per oltre il 52% dei prelievi idrici complessivi del gruppo Zuegg, anche grazie al tipo di lavorazioni che vengono eseguiti nel suo stabilimento che in prevalenza è dedicato alla produzione dei succhi di frutta.

Complessivamente oltre 130.000m<sup>3</sup> di acqua sono incorporati, con percentuali variabili tra confetture, succhi e semilavorati, nei prodotti commercializzati dal Gruppo Zuegg.

La gestione delle acque di scarico è diversificata per ogni stabilimento produttivo. Le soluzioni adottate variano in funzione della localizzazione produttiva ovvero in funzione dello spazio a disposizione e dei servizi pubblici presenti.

La strategia condivisa dai diversi stabilimenti produttivi consiste nell'individuazione della soluzione migliore che garantisca il **minor impatto possibile** nei confronti dell'ecosistema.

Per tale motivo nei nostri stabilimenti possono esserci sistemi di lagunaggio, ovvero depurazione naturale delle acque, depurazione interna delle acque di scarico o scarico diretto in fognatura pubblica previo trattamento funzionale a garantire il rispetto dei parametri chimico-fisici previsti per legge.





## GESTIONE RIFIUTI E SPRECO ALIMENTARE

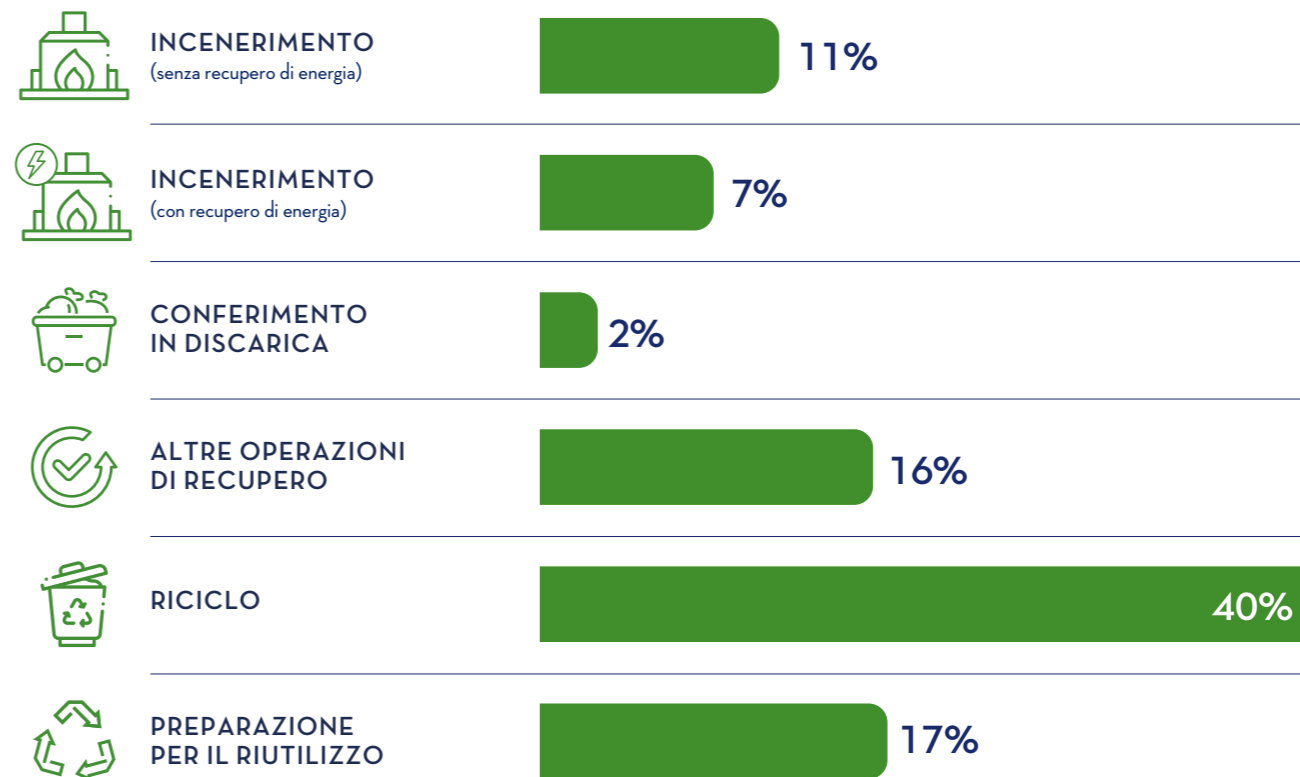
I processi produttivi e di gestione dei prodotti lungo il loro ciclo di vita prevedono inevitabilmente la produzione di rifiuti e materiali di scarto.

Da sempre, la nostra strategia è quella, a livello di Gruppo, di ridurre il più possibile la quantità di rifiuti prodotti e il loro impatto attraverso la scelta di attività di riutilizzo, riciclo e recupero.

I rifiuti che produciamo sono in gran parte classificabili come non pericolosi e il 55% del totale viene avviato ad attività differenti dallo smaltimento.

## DESTINO FINALE DEI RIFIUTI

■ Rifiuto non pericoloso





### RECUPERO SCARTI ORGANICI

2021

**2.660**  
TON

2022

**5.555**  
TON

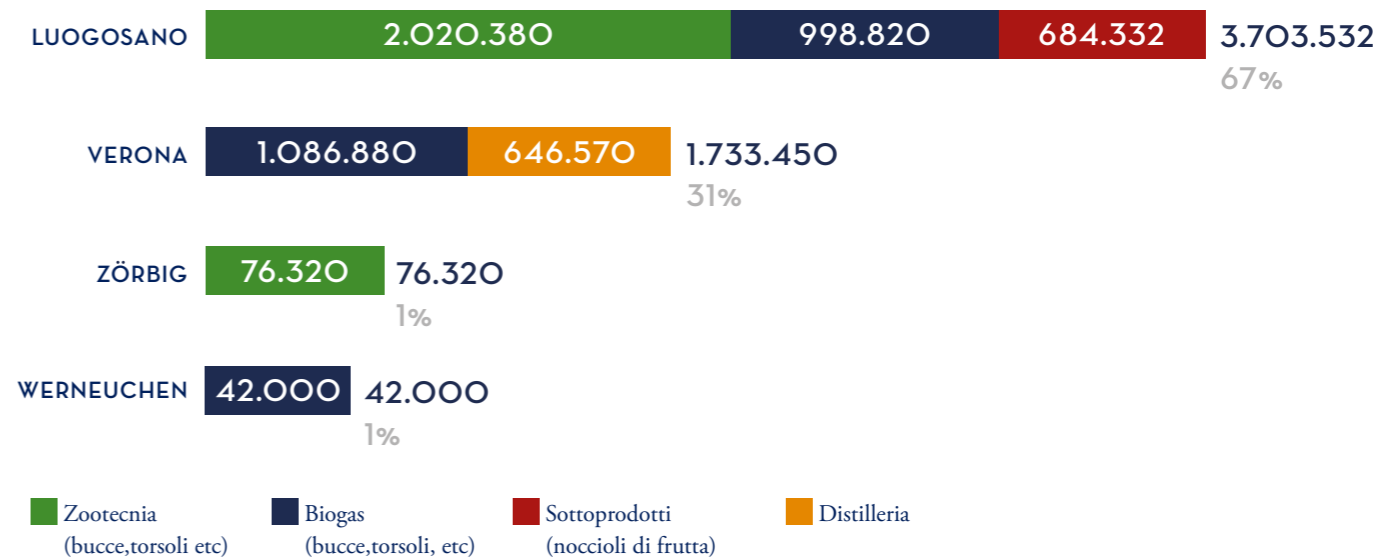
Il Gruppo Zuegg si sta impegnando sempre più per raggiungere il più alto livello di circolarità in tutte le fasi di lavorazione. Tale approccio permette, da un lato, la valorizzazione delle materie di scarto e dall'altro la riduzione degli impatti lungo la parte finale della filiera produttiva.

Uno degli aspetti legati alla circolarità su cui maggiormente l'azienda ha lavorato è il recupero degli scarti organici di lavorazione che possono essere inseriti in una seconda filiera di produzione e generare ulteriore valore economico.

Nel corso del 2022 sono state trasferite al gruppo le best practice in tema di recupero della materia organica derivante dalla lavorazione della frutta (prima trasformazione) e dalle teste e coda nella produzione dei semilavorati della frutta già attive negli stabilimenti italiani.

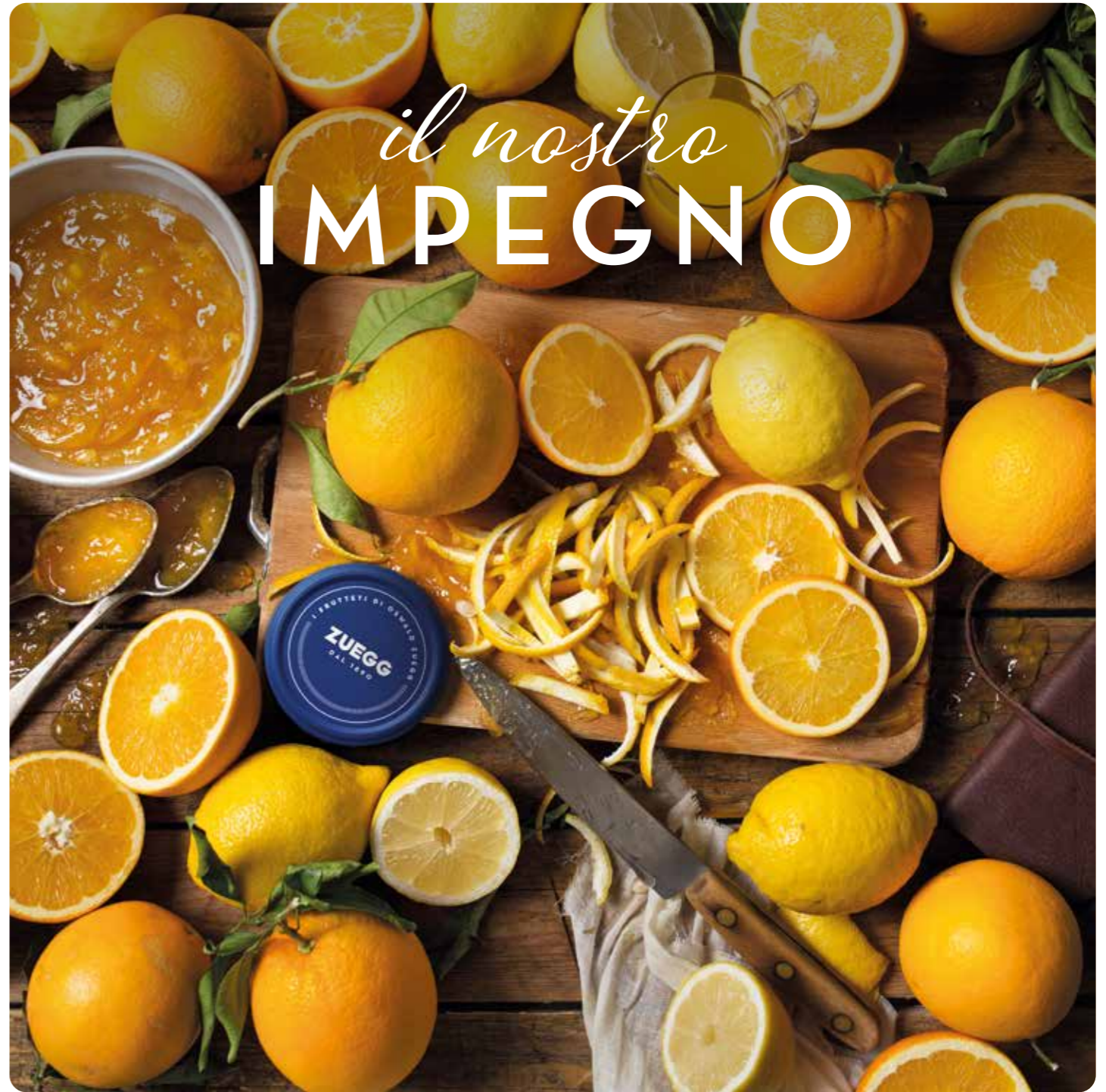
### DESTINAZIONE SCARTI ORGANICI

Dati espressi in kg



Tale procedura ha permesso il recupero e la valorizzazione energetica della materia organica ed ha generato un risparmio di circa 110 ton di CO<sub>2eq</sub> rispetto alla produzione di energia da fonti fossili.

*il nostro*  
**IMPEGNO**





# *innovazione* SOSTENIBILE

## RICERCA E SVILUPPO

La nostra scelta è stata quella di garantire un servizio di innovazione e ricerca che fosse direttamente collegato alle attività produttive; per tale ragione abbiamo un ufficio R&D di riferimento per ogni stabilimento produttivo!

In particolare il nostro reparto di ricerca e sviluppo legato ai prodotti Business to Consumer è localizzato a Verona ed impiega 4 persone.

La squadra che si occupa di ricerca e sviluppo per prodotti Business to Business è distribuita tra gli stabilimenti di Verona, Elne, Werneuchen ed Afasano ed è composta da 26 persone. In tal modo riusciamo a garantire un servizio dedicato, puntuale e preciso per ogni cliente direttamente a contatto con le realtà produttive locali ma allo stesso tempo la possibilità di trasferire i risultati e le **best practices** a tutto il gruppo.

I nostri preparati si trovano negli yogurt, nelle crostate, nei croissant che i nostri clienti fanno arrivare sulla tavola dei consumatori, per questo adottiamo nei preparati che forniamo, la stessa filosofia, la stessa attenzione e la stessa qualità che poniamo nei prodotti a marchio Zuegg.

L'integrazione è un punto di forza riconosciuto dai nostri clienti. Una leva dell'integrazione oltre alla vicinanza risiede nella capacità di innovare. Zuegg grazie al proprio know-how e alla propensione all'innovazione rappresenta un laboratorio R&D per i propri clienti. Sviluppiamo, in collaborazione con i nostri clienti **prodotti innovativi e sostenibili**, usando ingredienti naturali e sviluppando imballaggi sostenibili.



## AGRICOLTURA

Zuegg crede moltissimo nell'approccio scientifico e sperimentale ed è per questo che il Dipartimento di Agronomia è alla continua ricerca di terreni, varietà, tecniche da poter proporre ai propri fornitori. Attraverso terreni utilizzati per la sperimentazione, Zuegg mette in pratica le intuizioni proprie e i suggerimenti del mondo scientifico, rafforzando il know-how e creando consapevolezza.

Successivamente tutto si concentra sul terreno, il suolo. C'è un'importante attenzione al **benessere e alla salute del suolo** e di tutte le sue componenti.

L'attenzione del terreno si combina con la continua ricerca e selezione di specie e cultivar. Il miglioramento varietale permette di avere produzioni sempre più adeguate alla trasformazione per ridurre al minimo gli sforzi di trasformazione e ottenere prodotti semplici e genuini. Per questo Zuegg si impegna nella continua ricerca e selezione delle migliori varietà di frutta.

# *i nostri* OBIETTIVI

La nostra evoluzione sui temi della sostenibilità ha iniziato a prendere forma e nel corso dell'anno 2022 siamo riusciti a raggiungere alcuni obiettivi che ci eravamo prefissati, anche se siamo consapevoli della necessità di proseguire il nostro percorso con costanza e continuità. Tra questi spiccano:

- erogazione della formazione al personale dipendente sui temi della sostenibilità con sessioni dedicate e molto specifiche tenute da docenti di alto livello;
- creazione di una intranet aziendale dedicata ai temi della sostenibilità, dalle azioni che coinvolgono le persone Zuegg ai risultati sul miglioramento ambientale nonché alle innovazioni di prodotto e aggiornamento dello sviluppo aziendale; riteniamo che la diffusione delle informazioni e il coinvolgimento delle persone siano la base per lo sviluppo condiviso;
- avvio dei lavori del comitato di sostenibilità che propone, valuta e monitora l'applicazione della strategia di sostenibilità e di progetti concreti ad essa collegati;
- intervento sul packaging.

## PROSSIMI OBIETTIVI

Rimangono ancora validi gli obiettivi che ci siamo prefissati e su cui stiamo investendo e facendo un grosso lavoro di squadra. Vogliamo diffondere delle climate smart agriculture practices, tramite:

- l'Agricoltura del Rispetto: che ci porta a produrre in modo rispettoso per l'ambiente, il produttore e il consumatore;
- il rafforzamento di partnership con gli agricoltori nell'ambito di una transizione tecnologica del comparto agricolo.

Ci impegniamo nella riduzione della nostra carbon footprint grazie a:

- progetti di efficienza energetica sui nostri siti produttivi;
- un progressivo maggior utilizzo di energia da fonte rinnovabile;
- un allargamento del monitoraggio della nostra impronta carbonica sullo Scope 3;
- una maggiore comprensione dell'impatto del cambiamento climatico per il nostro business.



Riteniamo che sia fondamentale integrare nella nostra strategia un sistema di water management che ci consenta di **ridurre i consumi idrici** soprattutto nelle aree sottoposte a stress idrico e di valorizzare il capitale naturale come asset aziendale.

Continua il nostro impegno per contribuire alla salute e al benessere delle persone, con ricette naturali, corte e semplici: riducendo la lista di ingredienti e diminuendo gli zuccheri contenuti nei nostri prodotti.

## CONSUMER EDUCATION

Ci siamo posti, infine, l'obiettivo di strutturare un sistema di **governance della sostenibilità** che si integri con maggior profondità nel sistema di governance aziendale.



# indicatori gri TABELLA DI RACCORDO

## COLLEGIO SINDACALE

PRESIDENTE DEL COLLEGIO SINDACALE UNTERHAUSER HAYMO

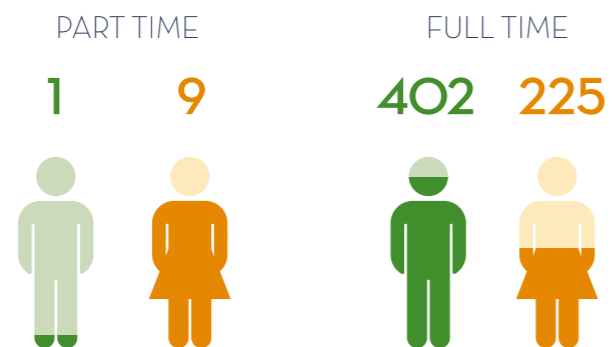
SINDACO FIOCCO CORRADO

SINDACO BIONDANI ENRICO

SINDACO SUPPLENTE FRANCESCHETTI GIAN LUCA

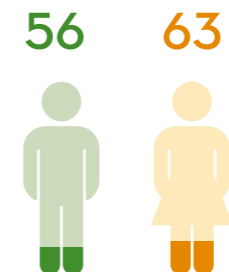
SINDACO SUPPLENTE PILLON CHRISTIAN

## DIPENDENTI PER GENERE E TIPOLOGIA DI IMPIEGO - 102-8

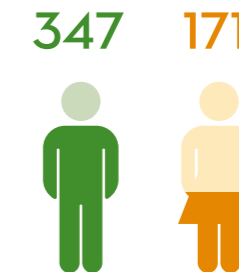


## DIPENDENTI PER GENERE E TIPOLOGIA DI CONTRATTO - 102-8

TEMPO DETERMINATO

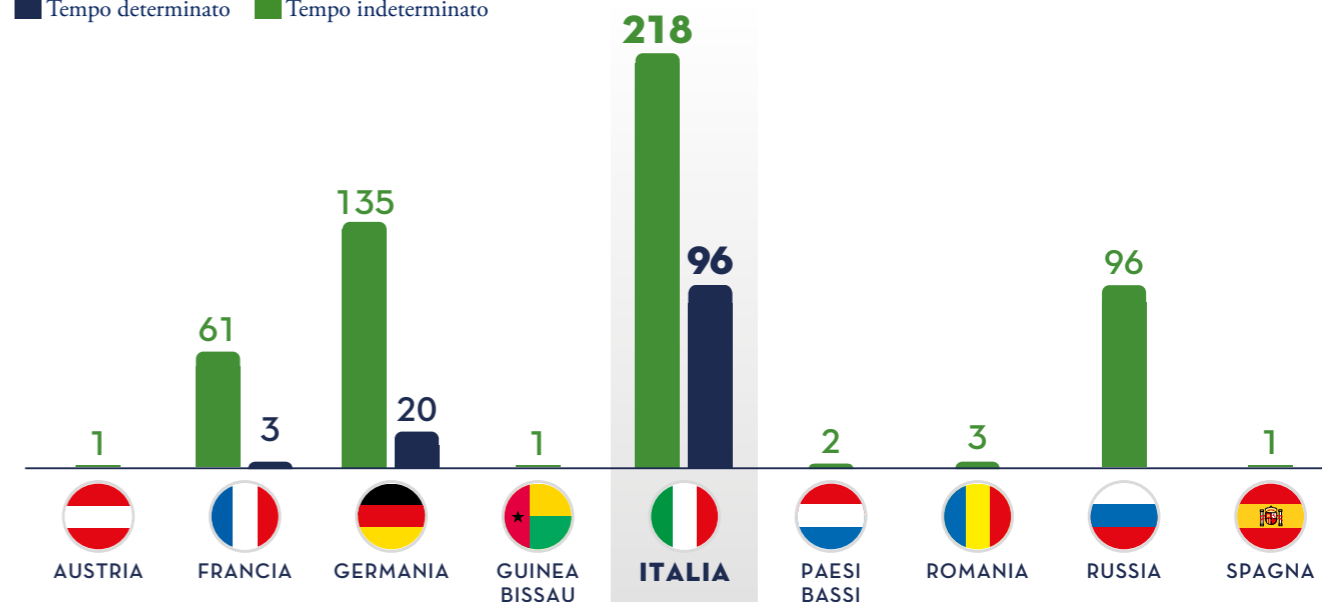


TEMPO INDETERMINATO



## DIPENDENTI PER PAESE E TIPOLOGIA DI CONTRATTO - 102-8

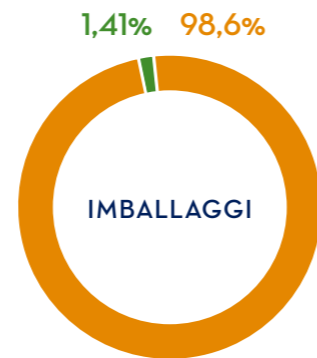
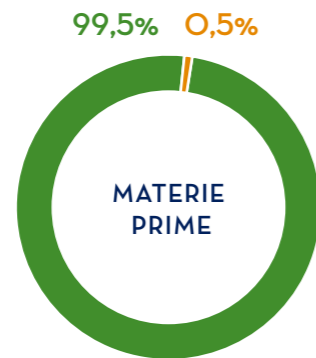
■ Tempo determinato ■ Tempo indeterminato



## 5. IL NOSTRO IMPEGNO

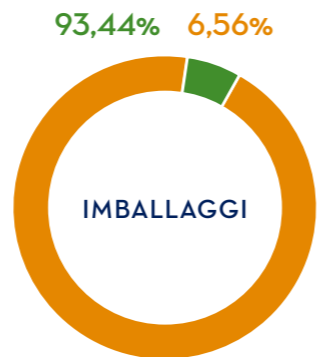
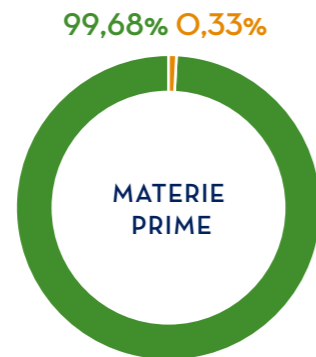
### MATERIE DI ORIGINE RINNOVABILE - 301-1

■ Non rinnovabile ■ Rinnovabile

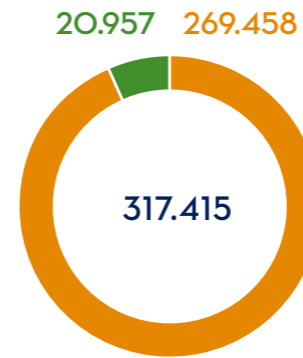


### MATERIE DI ORIGINE RICICLATA - 301-1

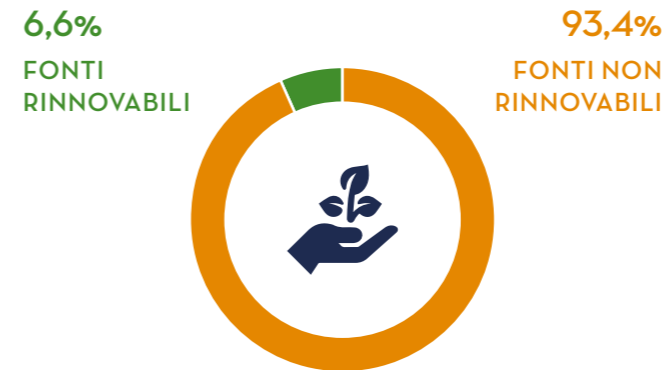
■ Non riciclata ■ Riciclata



### CONSUMI ENERGETICI (GJ) ALL'INTERNO DELL'ORGANIZZAZIONE - 302-1



### CONSUMI ENERGETICI (GJ) ALL'INTERNO DELL'ORGANIZZAZIONE



### ENERGIA (GJ) CONSUMATA E VENDUTA - 302-1



**12.409**

EMISSIONI DIRETTE DI GHG (SCOPO 1) - 305-1 Tons CO<sub>2eq</sub>



**5.081**

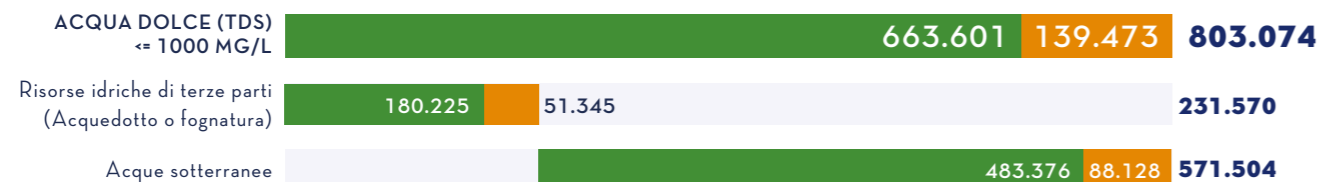
EMISSIONI INDIRETTE DI GHG (SCOPO 2) - 305-2 Tons CO<sub>2eq</sub>



## 5. IL NOSTRO IMPEGNO

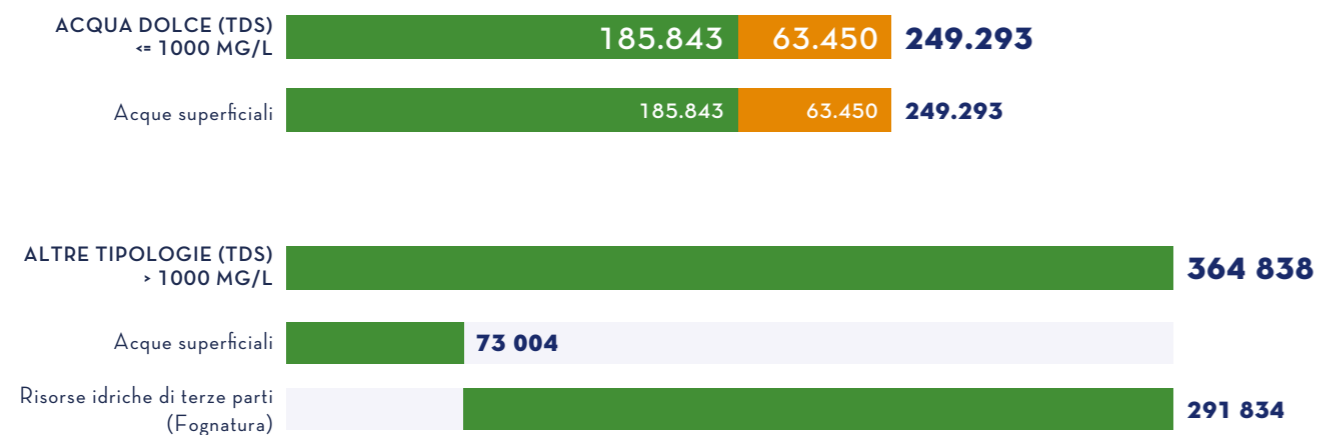
### PRELIEVI IDRICI PER FONTE, TIPOLOGIA ED EVENTUALE AREE A STRESS IDRICO - 303-3

■ Aree non soggette a stress idrico ■ Aree a stress idrico



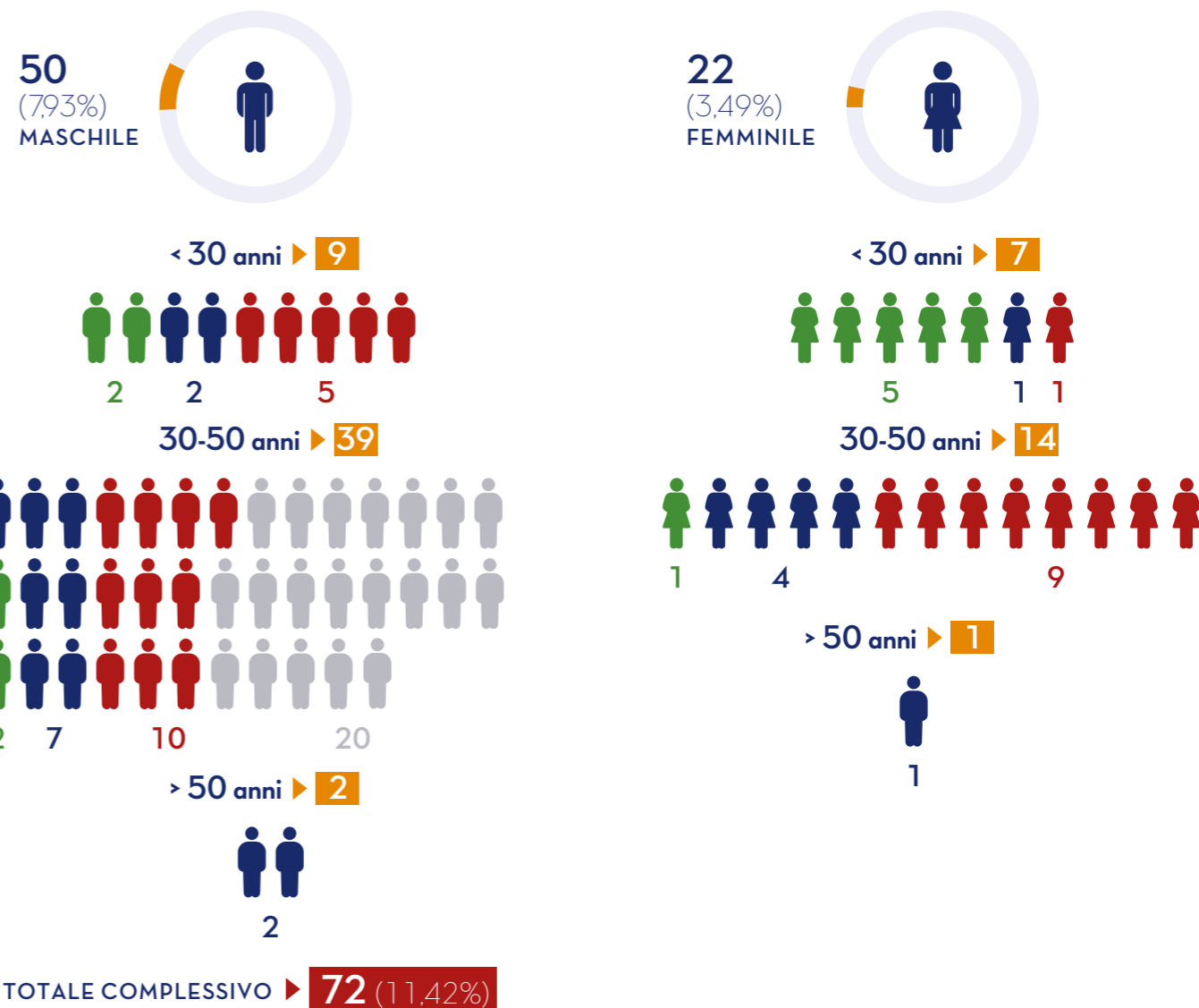
### SCARICHI IDRICI PER FONTE, TIPOLOGIE ED EVENTUALE AREE A STRESS IDRICO - 303-3

■ Aree non soggette a stress idrico ■ Aree a stress idrico



### DIPENDENTI ASSUNTI - 401-1

■ Francia ■ Germania ■ Italia ■ Russia



## 5. IL NOSTRO IMPEGNO

### TURNOVER DIPENDENTI - 403-9

■ Francia ■ Germania ■ Italia

43  
(6,8%)  
MASCHILE



11  
(1,7%)  
FEMMINILE



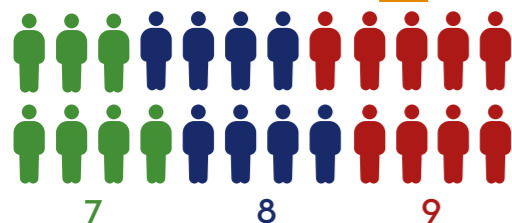
< 30 anni > 4



< 30 anni > 4



30-50 anni > 24



30-50 anni > 4



> 50 anni > 15



> 50 anni > 3



TOTALE COMPLESSIVO > **54** (8,6%)

Complessivamente nel 2022 si sono registrati 28 infortuni: di questi 26 a carico del personale dipendente e 2 a col-laboratori. Solo in 2 casi l'infortunio ha determinato una prognosi superiore ai 40 giorni.

### INFORTUNI - 404-1

■ Infortuni (n.) ■ Tasso di infortuni

DECESSI A SEGUITO  
DI INFORTUNI  
SUL LAVORO

0  
0

INFORTUNI  
SUL LAVORO  
O MALATTIE  
PROFESSIONALI

26,0  
29,4

INFORTUNI  
SUL LAVORO  
CON GRAVI  
CONSEGUENZE  
(esclusi decessi)

2,0  
2,3

### FORMAZIONE

■ Femminile ■ Maschile

FORMAZIONE  
TECNICA  
(n.medio di ore)

2,7  
3,7

FORMAZIONE  
LINGUISTICA  
(n.medio di ore)

0,6  
0,6

FORMAZIONE  
MANAGERIALE  
(totale ore)

0,4  
0,3

FORMAZIONE  
H&S  
(n.medio di ore)

2,3  
3,0

TOTALE  
17,8

8,7

1,8

0,6

6,7

### 406-1

Nel corso dell'anno 2022 non si segnala nessun episodio di discriminazione in nessuno degli stabilimenti produt-tivi del Gruppo Zuegg.

## NOTA METODOLOGICA

Il Report rappresenta una dichiarazione volontaria di carattere non finanziario ed è redatto in conformità agli artt. 3 e 4 del D.lgs. 254/2016, contenente informazioni relative ai temi ambientali, sociali, attinenti al personale, al rispetto dei diritti umani e alla lotta contro la corruzione, in maniera trasparente e completa. ZUEGG ha scelto di attenersi volontariamente, ove possibile, alle disposizioni del D.lgs. n. 254 del 30 dicembre 2016, riguardante la comunicazione di informazioni di carattere non finanziario, in attuazione della Direttiva Europea 2014/95/UE per la pubblicazione annuale del proprio Report di Sostenibilità.

Il Report di Sostenibilità di ZUEGG S.p.A. è stato redatto rendicontando una selezione degli indicatori GRI Sustainability Reporting Standards, pubblicati nel 2016 dal GRI (Global Reporting Initiative).

I dati e le informazioni presenti in questo documento fanno riferimento all'esercizio 2022 (dal 1° gennaio 2022 al 31 dicembre 2022).

Il perimetro dei dati economici ambientali e sociali del presente documento risulta essere il medesimo del Bilancio consolidato della società ZUEGG S.p.A. Per una corretta rappresentazione delle performance e per garantire l'attendibilità dei dati, è stato limitato il più possibile il ricorso a stime e qual ora presenti vengono opportunamente segnalate.

Un'apposita tabella di raccordo "Indice dei contenuti GRI" identifica ogni indicatore utilizzato tratto dal GRI Sustainability Reporting Standards e fornisce una visione chiara delle informazioni e dei contenuti di sostenibilità aderenti allo standard medesimo.

Con riferimento ai temi GRI 303 - Acqua e scarichi idrici e GRI 403 - Salute e sicurezza sul lavoro, sono state adottate le versioni aggiornate al 2018, con riferimento ai temi GRI 306 - Waste è stata adottata la versione aggiornata al 2020.

Per informazioni sui contenuti di questo report potete scrivere a [sustainability@ZUEGG.it](mailto:sustainability@ZUEGG.it)



## 6. INDICE DEI CONTENUTI GRI

GRI ID	INFORMATIVA	ANNO	SEZIONE DEL REPORT	PAG
<b>102</b>	<b>Informativa generale</b>	<b>2016</b>		
<b>PROFILO DELL'ORGANIZZAZIONE</b>				
<b>102-1</b>	Nome dell'organizzazione	2016	La nostra identità	8
<b>102-2</b>	Attività, marchi, prodotti e servizi	2016	I nostri mercati	12, 22
<b>102-3</b>	Luogo della sede principale	2016	La nostra storia	10
<b>102-4</b>	Luogo delle attività	2016	I nostri mercati	12
<b>102-5</b>	Proprietà e forma giuridica	2016	Governance	28
<b>102-6</b>	Mercati serviti	2016	I nostri mercati	12
<b>102-7</b>	Dimensione dell'organizzazione	2016	I nostri numeri	8
<b>102-8</b>	Informazioni sui dipendenti e gli altri lavoratori	2016	Le nostre persone	52
<b>102-9</b>	Catena di fornitura	2016	I nostri fornitori	66
<b>102-11</b>	Principio di precauzione	2016	Ambiente	65
<b>STRATEGIA</b>				
<b>102-14</b>	Dichiarazione di un alto dirigente	2016	Lettera agli stakeholder	3
<b>ETICA E INTEGRITÀ</b>				
<b>102-16</b>	Valori, principi, standard e norme di comportamento	2016	La nostra essenza	22
<b>GOVERNANCE</b>				
<b>102-18</b>	Struttura della governance	2016	Governance	28
<b>STAKEHOLDER ENGAGEMENT</b>				
<b>102-40</b>	Elenco dei gruppi di stakeholder	2016	Stakeholder chiave	40
<b>102-41</b>	Accordi di contrattazione collettiva	2016	Le nostre persone	52
<b>102-42</b>	Individuazione e selezione degli stakeholder	2016	Stakeholder chiave	40
<b>102-43</b>	Modalità di coinvolgimento degli stakeholder	2016	Stakeholder chiave	40
<b>102-44</b>	Temi e criticità chiave sollevati	2016	Materialità	43

GRI ID	INFORMATIVA	ANNO	SEZIONE DEL REPORT	PAG
<b>SPECIFICHE DI RENDICONTAZIONE</b>				
<b>102-45</b>	Soggetti inclusi nel bilancio consolidato	2016	Nota metodologica	95
<b>102-46</b>	Definizione del contenuto del report e perimetri dei temi	2016	GRI content index	96
<b>102-47</b>	Elenco dei temi materiali	2016	Materialità	43
<b>102-48</b>	Revisione delle informazioni	2016	n.a.	
<b>102-49</b>	Modifiche nella rendicontazione	2016	n.a.	
<b>102-50</b>	Periodo di rendicontazione	2016	Anno 2021	
<b>102-51</b>	Data del report più recente	2016	2020	
<b>102-52</b>	Periodicità della rendicontazione	2016	annuale	
<b>102-53</b>	Contatti per richiedere informazioni riguardanti il report	2016	sustainability@zuegg.it	
<b>102-54</b>	Dichiarazione sulla rendicontazione in conformità ai GRI Standards	2016	Nota metodologica	95
<b>102-55</b>	Indice dei contenuti GRI	2016	GRI content index	96
<b>TOPIC SPECIFIC STANDARD</b>				
<b>200</b>	<b>SERIE ECONOMICA</b>			
<b>201</b>	<b>Performance economiche</b>	2016	Valore Economico Generato e Distribuito	44-45
<b>103-1</b>	Spiegazione del tema materiale e del relativo perimetro	2016	Valore Economico Generato e Distribuito	44-45
<b>103-2</b>	La modalità di gestione e le sue componenti	2016	Valore Economico Generato e Distribuito	44-45
<b>103-3</b>	Valutazione delle modalità di gestione	2016	Valore Economico Generato e Distribuito	44-45
<b>201-1</b>	Valore economico direttamente generato e distribuito	2016	Valore Economico Generato e Distribuito	44-45
<b>204</b>	<b>Pratiche di approvvigionamento</b>	2016	I nostri fornitori	67
<b>103-1</b>	Spiegazione del tema materiale e del relativo perimetro	2016	Zuegg SpA	
<b>103-2</b>	La modalità di gestione e le sue componenti	2016	I nostri fornitori	67
<b>103-3</b>	Valutazione delle modalità di gestione	2016	I nostri fornitori	67
<b>204-1</b>	Proporzione di spesa verso fornitori locali	2016	Aree di provenienza	69

## 6. INDICE DEI CONTENUTI GRI

GRI ID	INFORMATIVA	ANNO	SEZIONE DEL REPORT	PAG
205	<b>Anticorruzione</b>	2016	Codice etico	25
103-1	Spiegazione del tema materiale e del relativo perimetro	2016	Zuegg SpA	
103-2	La modalità di gestione e le sue componenti	2016	Codice etico	25
103-3	Valutazione delle modalità di gestione	2016	Codice etico	25
205-3	Episodi di corruzione accertati e azioni intraprese	2016	Violazioni	29
<b>300</b>	<b>SERIE AMBIENTALE</b>			
<b>301</b>	<b>Materiali</b>	2016	Materiali ingredienti e Packaging	68-70
103-1	Spiegazione del tema materiale e del relativo perimetro	2016	Zuegg SpA	
103-2	La modalità di gestione e le sue componenti	2016	Materiali ingredienti e Packaging	68-70
103-3	Valutazione delle modalità di gestione	2016	Materiali ingredienti e Packaging	68-70
301-1	Materiali utilizzati per peso o volume	2016	Materiali ingredienti e Packaging	68-70
<b>302</b>	<b>Energia</b>	2016	Energia ed Emissioni	73
103-1	Spiegazione del tema materiale e del relativo perimetro	2016	Zuegg SpA	
103-2	La modalità di gestione e le sue componenti	2016	Energia ed Emissioni	73
103-3	Valutazione delle modalità di gestione	2016	Energia ed Emissioni	73
302-1	Energia consumata all'interno dell'organizzazione	2016	Energia ed Emissioni	89
<b>305</b>	<b>Emissioni</b>	2016	Energia ed Emissioni	73
103-1	Spiegazione del tema materiale e del relativo perimetro	2016	Zuegg SpA	
103-2	La modalità di gestione e le sue componenti	2016	Energia ed Emissioni	73
103-3	Valutazione delle modalità di gestione	2016	Energia ed Emissioni	73
305-1	Emissioni dirette di GHG (Scope 1)	2016	Energia ed Emissioni	73
305-2	Emissioni indirette di GHG da consumi energetici (Scope 2)	2016	Energia ed Emissioni	73, 89
<b>306</b>	<b>Scarichi idrici e rifiuti</b>	2020	Gestione dei rifiuti e spreco alimentare	76-77
306-1	Scarico idrico per qualità e destinazione	2020	Zuegg SpA	
306-2	Rifiuti per tipo e metodo di smaltimento	2020	Gestione dei rifiuti e spreco alimentare	76-77
306-3	Sversamenti significativi	2020	Gestione dei rifiuti e spreco alimentare	76-77

GRI ID	INFORMATIVA	ANNO	SEZIONE DEL REPORT	PAG
306-4	Trasporto di rifiuti pericolosi	2020	Gestione dei rifiuti e spreco alimentare	76-77
306-5	Bacini idrici interessati da scarichi idrici e/o ruscellamento	2020	Gestione dei rifiuti e spreco alimentare	76-77
<b>307</b>	<b>Compliance ambientale</b>	2016	Le nostre certificazioni	35
103-1	Spiegazione del tema materiale e del relativo perimetro	2016	Zuegg SpA	
103-2	La modalità di gestione e le sue componenti	2016	Le nostre certificazioni	35
103-3	Valutazione delle modalità di gestione	2016	Le nostre certificazioni	35
307-1	Non conformità con leggi e normative in materia ambientale	2016	Le nostre certificazioni	35
<b>308</b>	<b>Valutazione ambientale dei fornitori</b>	2016	Capitale naturale	65
103-1	Spiegazione del tema materiale e del relativo perimetro	2016	Zuegg SpA	
103-2	La modalità di gestione e le sue componenti	2016	Capitale naturale	65-67
103-3	Valutazione delle modalità di gestione	2016	Capitale naturale	65-67
308-1	Nuovi fornitori che sono stati valutati utilizzando criteri ambientali	2016	Capitale naturale	65-67
308-2	Impatti ambientali negativi nella catena di fornitura e azioni intraprese	2016	Capitale naturale	65-67
<b>400</b>	<b>SERIE SOCIALE</b>			
<b>401</b>	<b>Occupazione</b>	2016	Le nostre persone	56
103-1	Spiegazione del tema materiale e del relativo perimetro	2016	Zuegg SpA	
103-2	La modalità di gestione e le sue componenti	2016	Le nostre persone	57
103-3	Valutazione delle modalità di gestione	2016	Le nostre persone	57
401-1	Nuove assunzioni e turnover	2016	Le nostre persone	91-92
401-3	Congedo parentale	2016	Le nostre persone	57
<b>403</b>	<b>Salute e sicurezza sul lavoro</b>	2018	Le nostre persone	52-54
403-1	Sistema di gestione della salute e sicurezza sul lavoro	2018	Le nostre persone	52-54
403-2	Identificazione dei pericoli, valutazione dei rischi e indagini sugli incidenti	2018	Le nostre persone	57
403-3	Servizi di medicina del lavoro	2018	Le nostre persone	93
403-4	Partecipazione e consultazione dei lavoratori e comunicazione in materia di salute e sicurezza sul lavoro	2018	Le nostre persone	57

## 6. INDICE DEI CONTENUTI GRI

GRI ID	INFORMATIVA	ANNO	SEZIONE DEL REPORT	PAG
403-5	Formazione dei lavoratori in materia di salute e sicurezza sul lavoro	2018	Le nostre persone	52
403-6	Promozione della salute dei lavoratori	2018	Le nostre persone	54-55
403-7	Prevenzione e mitigazione degli impatti in materia di salute e sicurezza sul lavoro all'interno delle relazioni commerciali	2018	Le nostre persone	57
403-8	Lavoratori coperti da un sistema di gestione della salute e sicurezza sul lavoro	2018	Le nostre persone	
403-9	Infortuni sul lavoro	2018	Le nostre persone	93
404	<b>Formazione e istruzione</b>	2016	Le nostre persone	52
103-1	Spiegazione del tema materiale e del relativo perimetro	2016	Zuegg SpA	
103-2	La modalità di gestione e le sue componenti	2016	Le nostre persone	52-56
103-3	Valutazione delle modalità di gestione	2016	Le nostre persone	53
404-1	Ore medie di formazione annua per dipendente	2016	Le nostre persone	93
404-2	Programmi di aggiornamento delle competenze dei dipendenti e programmi di assistenza alla transizione	2016	Le nostre persone	54
404-3	Percentuale di dipendenti che ricevono una valutazione periodica delle performance e dello sviluppo professionale	2016	Le nostre persone	54
405	<b>Diversità e pari opportunità</b>	2016	Le nostre persone	56-57
103-1	Spiegazione del tema materiale e del relativo perimetro	2016	Zuegg SpA	
103-2	La modalità di gestione e le sue componenti	2016	Le nostre persone	56-57
103-3	Valutazione delle modalità di gestione	2016	Le nostre persone	56-57
405-1	Diversità negli organi di governo e tra i dipendenti	2016	Governance	28
406	<b>Non discriminazione</b>	2016	Le nostre persone	52
103-1	Spiegazione del tema materiale e del relativo perimetro	2016	Zuegg SpA	
103-2	La modalità di gestione e le sue componenti	2016	Le nostre persone	52
103-3	Valutazione delle modalità di gestione	2016	Le nostre persone	52
406-1	Episodi di discriminazione e misure correttive adottate	2016	Violazioni, Il nostro impegno	29, 93

GRI ID	INFORMATIVA	ANNO	SEZIONE DEL REPORT	PAG
413	<b>Comunità locali</b>	2016		
103-1	Spiegazione del tema materiale e del relativo perimetro	2016	Zuegg SpA	
103-2	La modalità di gestione e le sue componenti	2016	Comunità	58, 66
103-3	Valutazione delle modalità di gestione	2016	Comunità	58, 67
413-1	Attività che prevedono il coinvolgimento delle comunità locali, valutazioni d'impatto e programmi di sviluppo	2016	Comunità	58, 68
414	<b>Valutazione sociale dei fornitori</b>	2016		
103-1	Spiegazione del tema materiale e del relativo perimetro	2016	Zuegg SpA	
103-2	La modalità di gestione e le sue componenti	2016	I nostri fornitori	66-67
103-3	Valutazione delle modalità di gestione	2016	I nostri fornitori	66-67
414-1	Nuovi fornitori che sono stati sottoposti a valutazione attraverso l'utilizzo di criteri sociali	2016	I nostri fornitori	67-68
414-2	Impatti sociali negativi sulla catena di fornitura e azioni intraprese	2016	Violazioni	29
417	<b>Marketing ed etichettatura</b>	2016		
103-1	Spiegazione del tema materiale e del relativo perimetro	2016	Zuegg SpA	
103-2	La modalità di gestione e le sue componenti	2016	Centralità della persona	25
103-3	Valutazione delle modalità di gestione	2016		34
417-1	Requisiti in materia di informazione ed etichettatura di prodotti e servizi	2016	Materiali ingredienti e Packaging	70
418	<b>Privacy dei clienti</b>	2016		
103-1	Spiegazione del tema materiale e del relativo perimetro	2016	Zuegg SpA	
103-2	La modalità di gestione e le sue componenti	2016	Comunità	58
103-3	Valutazione delle modalità di gestione	2016	Comunità	58
418-1	Denunce comprovate riguardanti le violazioni della privacy dei clienti e perdita di dati dei clienti	2016	Violazioni, Comunità	29, 58